



ATATÜRK İLKOKULU 2024 – 2028 STRATEJİK PLANI



En önemli ve verimli görevlerimiz, eğitim ve öğretim işleridir. Eğitim ve öğretim işlerinde kesinlikle başarı sağlamak gerekir. Bir milletin gerçek kurtuluşu ancak bu yolla olur.

Mustafa Kemal ATATÜRK

SUNUŞ

21.Yüzyılda çok hızlı gelişen bilim ve teknolojiyle birlikte kurumların hızlı deęişimine uyum sağlayabilmeleri için yönetim anlayışının da deęişimi kaçınılmaz olmuştur. Hızlı bir gelişme çabası içinde olan ve hızla gelişen Türkiye eğitim yönetimi anlayışı; çağın gereklerine göre deęişmekte ve gelişmektedir. Eğitim kurumları deęişime uyum sağlayabilmek için tedbirler almak ve bunu sağlayabilmek için geleceęi planlamak zorundadır. Bu noktada stratejik planlama çalışmalarının önemi artmaktadır. Stratejik planlarıyla kurumlar tüm paydaşlarıyla birlikte bugünkü durumlarını analiz ederek, kaynaklarını etkili ve verimli kullanıp geleceklerini planlar. Okulumuz, daha iyi bir eğitim seviyesine ulaşmak düşüncesiyle sürekli yenilenmeyi ve kalite kültürünü kendisine ilke edinmeyi amaçlamaktadır. Büyük önder Atatürk'ü örnek alan bizler; Çaęa uyum sağlamış, çağı yönlendiren öğrenciler yetiştirmek için kurulan okulumuz, geleceęimiz teminatı olan öğrencilerimizi daha iyi imkânlarla yetiştirip, düşünce ufku ve yenilikçi ruhu açık Türkiye Cumhuriyetinin çıtasını daha yükseklerle taşıyan bireyler olması için öğretmenleri ve idarecileriyle özverili bir şekilde tüm azmimizle çalışmaktayız.

Biz, eğitimi bizi biz yapan en etkili gelişim-deęişim-dönüşüm süreci olarak görmekteyiz. Bu nedenle amacımız yaşadığımız toprakları eğitilmiş insanlarla daha mutlu daha gelişmiş bir ülke haline getirmektir. Ulusumuzun gelişmiş, çağdaş, modern, zengin ve dünyada söz sahibi bir ülke haline dönüşüm sürecinde eğitimin gücünü görerek; bu güce yol vermek, yön vermek için Türkiye Cumhuriyeti'nin bir ülkesi, kurucusu Mustafa Kemal Atatürk'ün önderlik ettiği bu yolda öğrenciler yetiştirmektedir.

Bu bağlamda bizler Atatürk İlkokulu olarak öncelikle stratejik planımızı oluşturmak için önce ekipler oluşturduk, kurumumuzun özel durumu fiziksel koşulları, avantajları ve dezavantajlarını belirledik. Bu doğrultuda gerçekleştirilebilecek hedefler saptadık. Böylece kurumumuzun sürekli iyileştirme yoluyla başarısını arttıracak yeni açılımlar hedefler belirlemiş olduk. Bu çalışmamızla öğrencilerimizin bilgi ve becerilerini geliştireceęine, verimlilięini arttıracęına dolayısıyla okul başarısını arttıracęına inanıyor ve 2024-2028 Stratejik planımızın yararlı olmasını diliyoruz.

Arif SEZER
Okul Müdürü

T.C.
BAHÇE KAYMAKAMLIĐI
ATATÜRK İLKOKULU
MÜDÜRLÜĐÜ

2024-2028

STRATEJİK PLANI

Okul/Kurum Bilgileri

İli: Osmaniye	İlçesi: Bahçe		
Adres:	Bahçelievler Mahallesi Mehmet Karamanoğlu Caddesi No: 4 Bahçe/Osmaniye	Coğrafi Konum (link)	http://meb.ai/UxM0YBn
Telefon Numarası:	0 312 861 20 25	Faks Numarası:	0 312 861 20 25
e- Posta Adresi:	osm722747@gmail.com 722747@meb.k12.tr	Web sayfası adresi:	https://bahceaturkilkokulu.meb.k12.tr
Kurum Kodu:	722747	Öğretim Şekli:	İkili Eğitim-Öğlenci

İÇİNDEKİLER

1. GİRİŞ VE STRATEJİK PLANIN HAZIRLIK SÜRECİ

- 1.1. Strateji Geliştirme Kurulu ve Stratejik Plan Ekibi
- 1.2. Planlama Süreci

2. DURUM ANALİZİ

- 2.1. Kurumsal Tarihçe
- 2.2. Uygulanmakta Olan Planın Değerlendirilmesi
- 2.3. Mevzuat Analizi
- 2.4. Üst Politika Belgelerinin Analizi
- 2.5. Faaliyet Alanları ile Ürün ve Hizmetlerin Belirlenmesi
- 2.6. Paydaş Analizi
- 2.7. Kuruluş İçi Analiz

- 2.7.1. Teşkilat Yapısı
- 2.7.2. İnsan Kaynakları
- 2.7.3. Teknolojik Düzey
- 2.7.4. Mali Kaynaklar
- 2.7.5. İstatistik Veriler

2.8. Dış Çevre Analizi (Politik, Ekonomik, Sosyal, Teknolojik, Yasal ve Çevresel Çevre Analizi -PESTLE)

- 2.9. Güçlü ve Zayıf Yönler ile Fırsatlar ve Tehditler (GZFT) Analizi
- 2.10. Tespit ve İhtiyaçların Belirlenmesi

3. GELECEĞE BAKIŞ

- 3.1. Misyon
- 3.2. Vizyon
- 3.3. Temel Değerler

4. AMAÇ, HEDEF VE STRATEJİLERİN BELİRLENMESİ

- 4.1. Amaçlar
- 4.2. Hedefler
- 4.3. Performans Göstergeleri
- 4.4. Stratejilerin Belirlenmesi
- 4.5. Maliyetlendirme

5. İZLEME VE DEĞERLENDİRME

6. Tablo/Şekil/Grafikler/Ekler

1. GİRİŞ VE STRATEJİK PLANIN HAZIRLIK SÜRECİ

1.1. Strateji Geliştirme Kurulu ve Stratejik Plan Ekibi

Strateji Geliştirme Kurulu: Okul müdürünün başkanlığında, bir okul müdür yardımcısı, bir öğretmen ve okul/aile birliği başkanı ile bir yönetim kurulu üyesi olmak üzere 5 kişiden oluşan üst kurul kurulur.

Stratejik Plan Ekibi: Okul müdürü tarafından görevlendirilen ve üst kurul üyesi olmayan okul müdür yardımcısı başkanlığında, belirlenen öğretmenler ve gönüllü velilerden oluşur.

Tablo 1. Strateji Geliştirme Kurulu ve Stratejik Plan Ekibi Tablosu

Strateji Geliştirme Kurulu Bilgileri		Stratejik Plan Ekibi Bilgileri	
Adı Soyadı	Ünvanı	Adı Soyadı	Ünvanı
ARİF SEZER	Okul Müdürü	ARİF SEZER	Okul Müdürü
MÜSLÜM DEMİR	Okul Müdür Yardımcısı	VEDAT ANUŞTEKİN	Okul Müdür Yardımcısı
İBRAHİM ASLAN	Öğretmen	SÜNDÜZ SARIPINAR	Rehber Öğretmen
AZİZE ASLAN	Öğretmen	ÜMİT TÜREMİŞ	Öğretmen
ÖMER AKKUŞ	OKUL AİLE BİRLİĞİ BAŞKANI	DENİZ CAN	Öğretmen
		ÖMER AKKUŞ	Okul Aile Birliği Başkanı
		HASAN DEMİRCİ	Gönüllü Veli
		GÜLBEN KESKİN ÇAMLI	Gönüllü Veli

1.2. Planlama Süreci:

2024-2028 dönemi stratejik plan hazırlanması süreci Üst Kurul ve Stratejik Plan Ekibinin oluşturulması ile başlamıştır. Ekip tarafından oluşturulan çalışma takvimi kapsamında ilk aşamada durum analizi çalışmaları yapılmış ve durum analizi aşamasında paydaşlarımızın plan sürecine aktif katılımını sağlamak üzere 2023 yılı Kasım ayında paydaş anketi, toplantı ve görüşmeler yapılmıştır.

Stratejik planlama doğrultusunda bir organizasyon olarak kurumumuzun gelecekte varmak istediği ölçülebilir hedefleri ve bu hedeflere nasıl ulaşılabileceği, bulunduğumuz nokta ile ulaşmayı arzu ettiğimiz durum arasındaki yolu gösteren süreç, analiz edilmeye çalışılmıştır.

Durum analizinin ardından geleceğe yönelim bölümüne geçilerek okulumuzun amaç, hedef, gösterge ve eylemleri belirlenmiştir. Çalışmaları yürüten ekip ve kurul bilgileri yukarıda verilmiştir.

2. DURUM ANALİZİ

Durum analizi bölümünde okulumuzun mevcut durumu ortaya konularak neredeyiz sorusuna yanıt bulunmaya çalışılmıştır.

Bu kapsamda okulumuzun kısa tanıtımı, okul künyesi ve temel istatistikleri, paydaş analizi ve görüşleri ile okulumuzun Güçlü Zayıf Fırsat ve Tehditlerinin (GZFT) ele alındığı analize yer verilmiştir.

2.1. Kurumsal Tarihçe

Okulumuz 1944 yılında eğitim-öğretime başlamıştır. Okulumuz Bahçe ilçesinde açılan ilk okuldur. Uzun yıllar altı bölümden oluşan taş binada eğitim-öğretim faaliyetleri sürmüştür. Daha sonra öğrenci sayısının artmasıyla beraber bir bina daha eklenerek eğitim-öğretim devam etmiştir.

2006-2007 yılı sonu itibariyle taş bina yıkılarak yerine 24 derslikten oluşan bina yapılmış olup ek bina ile birlikte toplam 36 derslik 2008-2009 Eğitim ve Öğretim Yılında hizmete açılmıştır. 2023-2024 Eğitim ve Öğretim Yılı itibariyle 28 derslik, 3 idare odası, 1 öğretmenler odası, Z-Kütüphane, Bilgisayar Laboratuvarı ile 644 öğrenciye hizmet vermektedir. Okul binamız dört katlı olup geniş bir bahçe alanına sahiptir. Okul bahçesinde tek katlı ve iki derslikli Şakir Sevileroğlu anasınıfı, yemekhane ve kantin bulunmaktadır.



2.2. Uygulanmakta Olan Planın Değerlendirilmesi

2015 yılında yürürlüğe giren 2015-2019 Stratejik Plan; stratejik plan hazırlık süreci, durum

analizi, geleceğe yönelim, maliyetlendirme ile izleme ve değerlendirme olmak üzere beş bölümden oluşturulmuştur. Bunlardan izleme ve değerlendirme faaliyetlerine temel teşkil eden stratejik amaç, stratejik hedef, performans göstergesi ve stratejilerin yer aldığı geleceğe yönelim bölümü eğitim ve öğretime erişim, eğitim ve öğretimde kalite, kurumsal kapasite, okul-veli işbirliği , sosyal, kültürel ve sportif faaliyetler ve rehberlik ve psikolojik danışmanlık olmak üzere altı tema halinde yapılandırılmıştır. Söz konusu 6 tema altında 6 stratejik amaç, 17 hedefe yer verilmiştir. Bunlarla ilgili göstergeler değerlendirildiğinde aşağıdaki hususlar ön plana çıkmıştır:

Tema 1: Eğitim ve Öğretimde Erişimin Arttırılması

Bireylerin hakkı olan örgün ve yaygın eğitim süreçlerine erişmelerini ve tamamlamalarını sağlayacak imkânlar hazırlamak stratejik amacı doğrultusunda okul öncesi ve ilkökul çağındaki öğrencilerin eğitim-öğretime katılım, devam ve tamamlamaları sağlanarak okul terkleri azaltılmış ve okul erişimleri sağlanmıştır. Okul öncesi çağındaki bireylere ulaşılarak okula devamlarını sağlanmıştır.

2023 dönemi sonuçlarına göre belirlenen hedefler doğrultusunda 1. Sınıfa kayıtlı öğrencilerden hepsinin okul öncesi eğitim almaları sağlanmış, ilkökulu tamamlama oranı %100'ü bulmuş, 20 günden fazla devamsızlık oranı azaltılmıştır.

Tema 2: Eğitim ve Öğretimde Kalitenin Arttırılması

Eğitim kalitesinin arttırılması stratejisinin temel hedefleri çocukların bedeni zihin ve duygu gelişmesini ve iyi alışkanlıklar kazanmasını sağlamak, öğrencileri üst öğrenime en uygun şekilde hazırlamak, şartları elverişsiz çevrelerden ve ailelerden gelen çocuklar için ortak bir yetişme ortamı yaratmak, çocukların dilimizi doğru ve güzel kullanmalarını sağlamak, çocukların sosyal hayata hazırlanmalarını ve sağlıklı iletişim kuran bireyler olmalarını sağlamak ve öğrencilerim en uygun mesleği seçmeleri ve bu mesleğe hazırlanmak için en uygun adımları atmalarını sağlamaktır. Bu doğrultuda öğrencilerin ruhsal ve fiziksel gelişimleri ile becerilerini arttırmaya yönelik sportif, sanatsal ve kültürel aktivitelere ağırlık verilmiştir. Başta obezite ve kronik hastalık riski olan çocuklar olmak üzere sağlıklı beslenme ve fiziksel aktiviteyi teşvik eden faaliyetlerin düzenlenmiştir. Okuma kültürü yaygınlaştırılarak, çocukların erken yaşlarda kültür ve sanat eğitimi almaları sağlanmıştır. Sosyal, sportif, bilimsel ve sanatsal etkinlikler okul ortamlarında arttırılmış ve geliştirilmiştir. Okulumuzun her sınıfında bulunan akıllı tahta ve yazıcılar eğitim-öğretimde kalitenin arttırılmasını sağlamıştır.

Tema 3: Kurumsal Kapasitenin Geliştirilmesi

Kurumsal kapasiteyi gerçekleştirmek için mevcut beşeri fiziki ve mali alt yapı eksikliklerini gidererek enformasyon teknolojilerinin etkinliğini artırıp çağın gereklerine uygun yönetim ve organizasyon yapısını daha etkin hale getirmek hedefiyle okulumuza sağlanan mali destekle yeni materyaller tedarik edilmiş, bilgisayar alımları gerçekleştirilmiştir. Teknoloji kullanımı konusunda kurum içinde işbirliği ve planlama yapıp akıllı tahta, bilgisayar, projeksiyon, Z-Kütüphane'den olabildiğince fazla yararlanılmıştır.

Çağın gereklerine uygun yönetim ve organizasyon yapısını daha etkin hale getirmek amacıyla mevcut fiziki ve mali alt yapı eksiklikleri giderilmeye çalışılmış, enformasyon teknolojilerinin etkinliği arttırılmıştır. Sorunların aşılmasında sürekli ve etkili bir paydaş katılımı sağlanmış, amaç ve hedeflere ulaşmak için işbirlikleri geliştirilmiştir. Kamu kurumları ve sivil toplum kuruluşları ile ilişkiler geliştirilmiştir. Bu doğrultuda hizmet içi eğitimlerle öğretmenlerimiz kendilerini geliştirme fırsatı bulmuş, okul aile birliği daha aktif hale gelmiştir.

Tema 4: Okul-Veli İşbirliği

Okul veli ilişkilerinin içeriğini yapılandırarak velilerin eğitime ilişkin duyarlılıklarını yükseltmek ve eğitimi ailenin temel önceliklerinden biri haline getirmek amacıyla her yıl okul ile aileleri kaynaştırmaya yönelik etkinlikler gerçekleştirilmiştir. Her yıl en az bir defa aile eğitimlerine

yönelik çeşitli seminerler düzenlenmiştir. Her yıl gerek şehir içi gerekse şehir dışı okul gezileri düzenlenmiştir. Mayıs ve Haziran aylarında velilerle sınıf piknikleri düzenlenmiştir. Velileri sağlık, eğitim ve kişisel gelişim konularında bilinçlendirerek, veli -okul iş birliği içerisinde öğrencilere okulda ve okul dışında sağlıklı eğitim ortamı hazırlamak; velilerin okuldaki etkinliklere katılımı arttırılmıştır.

Tema 5: Sosyal, Kültürel ve Sportif Faaliyetler

Sosyal alanda başarılı bir insan olabilmeleri için öğrencilerimizin kültürel, sosyal ve sportif faaliyetlere katılımını arttırmak amacıyla kültürel (şair, kompozisyon, resime, tiyatro, kitap okuma, masal anlatma, müzik vb.) yarışmaların tümüne katılımı sağlanmış, okul ve ilçe düzeyinde dereceye girenlere pekiştirme ödülleri verilmiştir. Olumlu davranış sergileyen ve derslerinde yüksek performans sağlayan öğrencilerin her ay ödüllendirilmesi sağlanmıştır.

Tema 6: Rehberlik ve Psikolojik Danışmanlık

Eğitim-Öğretim faaliyetleri içinde ihtiyaç duyulan alanlarda rehberlik faaliyetlerini uygulamak üzere okulumuzda görevli iki rehber öğretmen tarafından düzenli olarak öğrenci ve veli bilgilendirmeleri yapılmıştır. Bireysel görüşmelerde ulaşılan veli ve öğrenci sayısı her yıl %20 arttırılmış, madde bağımlılığı, teknoloji kullanımını, verimli ders çalışma konularında seminerler düzenlenmiştir. Kaynaştırma eğitiminden faydalanabilecek öğrencilerin en kısa zamanda fark edilip, yeni başlayan tüm öğrencilerin tümünün taranarak, gerekli yönlendirmeler yapılmış ve bu doğrultuda özel eğitim yönlendirmesi ve destek eğitim odalarının açılması sağlanmıştır.

2.3. Mevzuat Analizi

1739 Sayılı Milli Eğitim Temel Kanunu'nda kurumumuzun görev ve sorumlulukları gösterilmiştir:

İLKÖĞRETİM:

I - KAPSAM:

Madde 22 - (Değişik madde: 30/03/2012-6287 S.K./7.md.) Mecburi ilköğretim çağı 6-13 yaş grubundaki çocukları kapsar. Bu çağ çocuğun 5 yaşını bitirdiği yılın eylül ayı sonunda başlar, 13 yaşını bitirip 14 yaşına girdiği yılın öğretim yılı sonunda biter.

II - AMAÇ VE GÖREVLER:

Madde 23 - İlköğretimin amaç ve görevleri, milli eğitimin genel amaçlarına ve temel ilkelerine uygun olarak,

1. Her Türk çocuğuna iyi bir vatandaş olmak için gerekli temel bilgi, beceri, davranış ve alışkanlıkları kazandırmak; onu milli ahlak anlayışına uygun olarak yetiştirmek;

2. Her Türk çocuğunu ilgi, istidat ve kabiliyetleri yönünden yetiştirerek hayata ve üst öğrenime hazırlamaktır.

3. (Ek bent: 16/08/1997 - 4306/4 md.) İlköğretimin son ders yılının ikinci yarısında öğrencilere, ortaöğretimde devam edilebilecek okul ve programların hangi mesleklerin yolunu açabileceği ve bu mesleklerin kendilerine sağlayacağı yaşam standardı konusunda tanıtıcı bilgiler vermek üzere rehberlik servislerince gerekli çalışmalar yapılır.

III - KURULUŞ:

A- İLKÖĞRETİM KURUMLARI:

Madde 24 - (Değişik madde: 30/03/2012-6287 S.K./8.md.)

İlköğretim kurumlarının ilkökul ve ortaokul olarak bağımsız okullar hâlinde kurulması esastır. Ancak imkân ve şartlara göre ortaokullar, ilkökullarla veya liselerle birlikte de kurulabilir.

B- KURULUŞ ŞEKİLLERİ:

Madde 25 - (Değişik madde: 16/06/1983 - 2842/9 md.)

(Mülga ilk fıkra: 16/08/1997 - 4306/9 md.;Yeniden düzenlenen fıkra: 30/03/2012-6287 S.K./9.md.) İlköğretim kurumları; dört yıl süreli ve zorunlu ilkökullar ile dört yıl süreli, zorunlu ve farklı programlar arasında tercihe imkân veren ortaokullar ile imam-hatip ortaokullarından oluşur. Ortaokullar ile imam-hatip ortaokullarında lise eğitimini destekleyecek şekilde öğrencilerin yetenek, gelişim ve tercihlerine göre seçimlik dersler oluşturulur. Ortaokul ve liselerde, Kur'an-ı Kerim ve Hz. Peygamberimizin hayatı, isteğe bağlı seçmeli ders olarak okutulur. Bu okullarda okutulacak diğer seçmeli dersler ile imam-hatip ortaokulları ve diğer ortaokullar için oluşturulacak program seçenekleri Bakanlıkça belirlenir.

Nüfusun az ve dağınık olduğu yerlerde, köyler gruplaştırılarak, merkezi durumda olan köylerde ilköğretim bölge okulları ve bunlara bağlı pansiyonlar, gruplaştırmamanın mümkün olmadığı yerlerde yatılı ilköğretim bölge okulları kurulur.

Milli Eğitim Bakanlığına bağlı bir eğitim kurumu olarak Kargılı İlkokulu/Ortaokulu aşağıda belirtilen yasal mevzuat ve bu mevzuatın kendisine verdiği yasal yükümlülüklerin bilinciyle öğrenci yetiştirerek ülkeye hizmet etmektedir:

Sıra No	Mevzuatın Adı
1-	Atama - Millî Eğitim Bakanlığı Norm Kadro Yönetmeliği - Millî Eğitim Bakanlığı Öğretmenlerinin Atama ve Yer Değiştirme Yönetmeliği - Millî Eğitim Bakanlığı Eğitim Kurumları Yöneticilerinin Atama Ve Yer Değiştirmelerine İlişkin Yönetmelik
2-	Ödül, Sicil ve Disiplin - 657 Sayılı Devlet Memurları Kanunu - 1702 İlk ve Orta Tedrisat Muallimlerinin Terfi ve Tecziyeleri Hakkında Kanun - Millî Eğitim Bakanlığı Disiplin Amirleri Yönetmeliği
3-	Okul Yönetimi - 1739 Sayılı Millî Eğitim Temel Kanunu - İlköğretim Kurumları Yönetmeliği - Okul-Aile Birliği Yönetmeliği - Millî Eğitim Bakanlığı Eğitim Bölgeleri ve Eğitim Kurulları Yönergesi - Millî Eğitim Bakanlığı Yönetici ve Öğretmenlerinin Ders ve Ek Ders Saatlerine İlişkin Karar - Taşınır Mal Yönetmeliği
4-	Eğitim Öğretim - Millî Eğitim Bakanlığı Eğitim Öğretim Çalışmalarının Planlı Yürütülmesine İlişkin Yönerge - Millî Eğitim Bakanlığı Öğrencileri Yetiştirme Kursları Yönergesi - Millî Eğitim Bakanlığı Ders Kitapları ve Eğitim Araçları Yönetmeliği - Öğrencilerin Ders Dışı Eğitim ve Öğretim Faaliyetleri Hakkında Yönetmelik

5-	Mühür, Yazışma, Arşiv - Resmî Yazışmalarda Uygulanacak Usul ve Esaslar Hakkında Yönetmelik - Devlet Arşiv Hizmetleri Hakkında Yönetmelik - Resmî Mühür Yönetmeliği
6-	Rehberlik ve Sosyal Etkinlikler - Rehberlik ve Psikolojik Danışma Hizmetleri Yönetmeliği - Millî Eğitim Bakanlığı İlköğretim ve Ortaöğretim Kurumları Sosyal Etkinlikler Yönetmeliği - Millî Eğitim Bakanlığı Bayrak Törenleri Yönergesi - Millî Eğitim Bakanlığı Okul Kütüphaneleri Standart Yönetmeliği - Millî Eğitim Bakanlığı Okul Kütüphaneleri Yönetmeliği
7-	Öğrenci İşleri - İlköğretim Kurumları Yönetmeliği - Millî Eğitim Bakanlığı Demokrasi Eğitimi ve Okul Meclisleri Yönergesi - Okul Servis Araçları Hizmet Yönetmeliği
8-	Personel İşleri - Millî Eğitim Bakanlığı İzin Yönergesi - Devlet Memurlarının Tedavi ve Cenaze Giderleri Yönetmeliği - Kamu Kurum Ve Kuruluşlarında Çalışan Personelin Kılık Ve Kıyafetine Dair Yönetmelik - Memurların Hastalık Raporlarını Verecek Hekim ve Sağlık Kurulları Hakkında Yönetmelik - Millî Eğitim Bakanlığı Personelinin Görevde Yükselme, Unvan Değişikliği Ve Yer Değiştirme Suretiyle Atanması Hakkında Yönetmelik - Öğretmenlik Kariyer Basamaklarında Yükselme Yönetmeliği
9-	İsim ve Tanıtım - Millî Eğitim Bakanlığı Kurum Tanıtım Yönetmeliği - Millî Eğitim Bakanlığına Bağlı Kurumlara Ait Açma, Kapatma ve Ad Verme Yönetmeliği

2.4. Üst Politika Belgelerinin Analizi

Millî Eğitim Bakanlığına görev ve sorumluluk yükleyen politika ve tedbirlerin tespit edilmesi için eğitimle ilgili üst politika belgeleri ayrıntılı olarak incelenmiştir. Üst politika belgeleri; temel üst politika belgeleri ile sektörel ve tematik strateji belgeleri olarak iki bölümde ele alınmıştır. Analiz edilen belgelerden MEB 2024-2028 Stratejik Planı'nın stratejik amaç, hedef, performans göstergeleri ve stratejilerinin hazırlanması aşamasında yararlanılmıştır. Analiz edilen belgeler Tablo 3'te gösterilmiş olup yapılan değerlendirmeler ve buna ilişkin üst politika belgelerinde Bakanlığımıza verilen görevler Tablo 4'te yer almaktadır.

Tablo 3: Üst Politika Belgeleri

Temel Üst Politika Belgeleri	Sektörel ve Tematik Strateji Belgeleri
<ul style="list-style-type: none"> Kalkınma Planları Orta Vadeli Programlar Orta Vadeli Mali Planlar Cumhurbaşkanlığı Yıllık Programları MEB 2019-2023 Stratejik Planı Millî Eğitim Şûra Kararları 	<ul style="list-style-type: none"> Öğretmen Strateji Belgesi İklim Değişikliği Eylem Planı Kadının Güçlenmesi Strateji Belgesi ve Eylem Planı Karayolu Trafik Güvenliği Strateji Belgesi Mobilite Araç ve Teknolojileri Yol Haritası Su Verimliliği Strateji Belgesi ve Eylem Planı Ulusal Deprem Stratejisi ve Eylem Planı Ulusal Genç İstihdam Stratejisi ve Eylem Planı Ulusal Enerji Verimliliği Eylem Planı Ulusal Girişimcilik Stratejisi ve Eylem Planı Ulusal Yapay Zekâ Stratejisi 2023-2028 Türkiye Çocuk Hakları Strateji Belgesi ve Eylem Planı 2024-2028 Kadının Güçlenmesi Strateji Belgesi ve Eylem Planı

Tablo 4: Üst Politika Belgeleri Analizi

Üst Politika Belgesi	İlgili Bölüm/Referans	Verilen Görev/İhtiyaçlar
On İkinci Kalkınma	Yurt İçi Tasarruflar	350.2, 352.3 Sayılı Tedbir Maddeleri
	Mali Piyasalar	379.2 Sayılı Tedbir Maddesi
	İmalat Sanayii	432.1, 432.3 Sayılı Tedbir Maddeleri
	Otomotiv	473.1 Sayılı Tedbir Maddesi
	Turizm	525.3, 525.4 Sayılı Tedbir Maddeleri
	Girişimcilik ve Kobi'ler	559.2, 559.3, Sayılı Tedbir Maddeleri
	Fikrî Mülkiyet Hakları	565.5, 565.6, 565.7 Sayılı Tedbir Maddeleri
	Ticaretin ve Tüketicinin Korunmasının Geliştirilmesine Yönelik Hizmetler	621.8 Sayılı Tedbir Maddesi
	Eğitim	658, 659, 660 Sayılı Amaç Maddeleri ve Bunlara Bağlı Politika ile Tedbir Maddeleri
	Çocuk	731.2, 731.3, 731.4, 731.5, 731.6, 732.1, 732.3, 732.5, 733.1, 733.2, 734.4, 735.7, 735.8, 738.2, 738.3, 739.1, 739.2, 739.3, 739.4, 740.4, 742.4, 744.1 Sayılı Tedbir Maddeleri
	Gençlik	746.1, 746.2, 746.6, 747.1, 747.2, 748.6 Sayılı Tedbir Maddeleri
Engelli Hizmetleri	758.1, 758.2, 758.3, 758.4, 758.5 Sayılı Tedbir Maddeleri	

Planı	Sosyal Hizmetler, Sosyal Yardımlar ve Yoksullukla Mücadele	773.1, 774.1 Sayılı Tedbir Maddeleri
	Gelir Dağılımı	777.4 Sayılı Tedbir Maddesi
	Kültür ve Sanat	783.1, 783.2, 783.5, 785.1, 785.2, 785.3, 785.5, 789.1, 789.2, 790.4, 793.2 Sayılı Tedbir Maddeleri
	Spor	796.1, 796.2, 796.3, 798.3, 799.1, 799.2, 799.3 Sayılı Tedbir Maddeleri
	Nüfus ve Yaşlanma	804.1, 809.1 Sayılı Tedbir Maddeleri
	Ülusallararası Göç	815.4, 816.1 Sayılı Tedbir Maddeleri
	Yurt Dışında Yaşayan Türkler	819.1, 819.2, 819.3, 820.7 Sayılı Tedbir Maddeleri
	Afet Yönetimi	830.7, 831.3, 832.1, 832.4, 833.6, 839.1, 839.3, 841.1 Sayılı Tedbir Maddeleri
	Sivil Toplum	940.3 Sayılı Tedbir Maddesi
	Kamuda Stratejik Yönetim	942.1, 943.1, 943.2, 943.4, 943.5 Sayılı Tedbir Maddeleri
	Kalkınma İçin Uluslararası İş Birliği	970.1, 970.6, 972.6, 973.2, 973.3, 973.4 Sayılı Tedbir Maddeleri
	İstihdam	12 Sayılı Tedbir Maddesi

Üst Politika Belgesi	İlgili Bölüm/Referans	Verilen Görev/İhtiyaçlar
Orta Vadeli Program (2024-2026)	Programda Bakanlığımızı ilgilendiren on dokuz (19) politika ve tedbir ile Öncelikli Reform Alanlarına Yönelik on (10) düzenleme yer almaktadır.	
	Ödemeler Dengesi	1 Tedbir
	Finansal İstikrar	1 Tedbir
	Afet Yönetimi	1 Tedbir
	Dijital Dönüşüm	4 Tedbir
	Hizmet İhracatının Desteklenmesi	1 Tedbir
	Ne Eğitimde Ne İstihdamda Olan Gençlerin ve Kadınların Eğitime ve İstihdama Katılımı	3 Tedbir
	Yükseköğretimde ve Meslekî ve Teknik Eğitimde Özel Sektör Odaklı Dönüşüm	2 Tedbir
	Kamu Cari Harcamalarında Rasyonelleşme	2 Tedbir
	Afetlere Duyarlı Bütünleşik Mekansal Planlama	1 Tedbir
	İklim Değişikliği Mevzuatı, Emisyon Ticaret Sistemi, Sınırdaki Karbon Düzenlemesi Mekanizmasına Uyum	1 Tedbir
	Yurt İçi Tasarruflar	350.2, 352.3 Sayılı Tedbir Maddeleri
Mali Piyasalar	379.2 Sayılı Tedbir Maddesi	
İmalat Sanayii	432.1 Sayılı Tedbir Maddesi	
Otomotiv	473.1 Sayılı Tedbir Maddesi	

Cumhurbaşkanlığı 2024 Yıllık Programı	Turizm	525.3, 525.4 Sayılı Tedbir Maddeleri
	Girişimcilik ve KOBİ'ler	559.2, 559.3 Sayılı Tedbir Maddeleri
	Fikri Mülkiyet Hakları	565.6, 565.7 Sayılı Tedbir Maddeleri
	Eğitim	661.1, 661.4, P. 661, P. 662, P. 663, P.664, P.665, P.666, P.667, P.668, P.670, P.672, P.675, P.676, P.678, P.680, P.681 Sayılı Politika ve Tedbir Maddeleri
	Çocuk	P.732, 731.2, 731.3, 731.4, 731.5, 733.1, 733.2, 734.4, 735.8, 739.1, 739.3, 739.4, 740.4, 742.4, P.743, 744.1 Sayılı Politika ve Tedbir Maddeleri
	Gençlik	746.1, 746.2, 746.6, 747.1, 747.2, 748.6 Sayılı Tedbir Maddeleri
	Engelli Hizmetleri	758.1, 758.2, 758.3 Sayılı Tedbir Maddeleri
	Kültür ve Sanat	783.1, 785.1, 785.2, 789.1 Sayılı Tedbir Maddeleri
	Uluslararası Göç	816.1 Sayılı Tedbir Maddesi
	Yurt Dışında Yaşayan Türkler	819.1, 819.2, 819.3 Sayılı Tedbir Maddeleri
	Kalkınma İçin Uluslararası İş Birliği	970.1, 972.6, 973.3 Sayılı Tedbir Maddeleri

2.5. Faaliyet alanları ile Ürün ve Hizmetlerin Belirlenmesi

ATATÜRK İLKOKULU FAALİYET ALANLARI/ ÜRÜN VE HİZMETLER

FAALİYET ALANLARI (ÜRÜN / HİZMET)	
FAALİYET ALANI 1	EĞİTİM VE ÖĞRETİM
Eğitim ve Öğretim	1) Sosyal yönü ve özgüveni gelişmiş, akademik başarısı yüksek, nitelikli öğrenciler yetiştirilmesi
Eğitim ve Öğretim	2) Düzeylerine göre düzenlenen sınavlarda başarılı öğrenciler yetiştirilmesi
Program Geliştirme	3) Öğretim programlarının iyileştirilmesi ve geliştirilmesi
Program Geliştirme	4) Öğrenme-öğretme sürecinin planlanması (Yıllık planların, etkinliklerin, çalışma yapılarının ve öğretim materyallerinin hazırlanması)
Ölçme ve Değerlendirme	5) Güvenilir ölçme araçlarının oluşturulması (Anketler, ara sınavlar, proje-performans görevleri, ders içi performans kriterleri, özel amaçlı sınavlar)
Ölçme ve Değerlendirme	6) Öğrenci başarısının belirlenmesi

Öğretmen Geliştirme	7) Öğretmenlerin mesleki gelişimine katkıda bulunacak hizmet içi eğitimler düzenlenmesi
Öğrenme Ortamları	8) Bilim ve teknolojideki gelişmelerden yararlanılması
ETKİNLİK ALANI 2	YÖNETİM / DENETİM
Okul Yönetimi	1) Okul çalışmalarının ve gelişimin yönlendirilmesi
Eğitim Yönetimi	2) Eğitim ile ilgili mevzuatın düzenlenmesi
Öğretim Yöntemi	3) Öğretimin amaçlara uygun olarak gerçekleştirilmesi
Muhasebe	4) Öğrenci kayıt, kabul ve devam işleri
Muhasebe	5) Personel işleri
Denetim	6) Okul çalışmalarının denetimi
ETKİNLİK ALANI 3	TEMİZLİK, SERVİS, KANTİN, YEMEK, SAĞLIK, GÜVENLİK
Okul Temizliği	1) Okulun temizliği ve sağlığa uygunluğu
Okul Servisi	2) Servis araçlarının düzenli hizmet vermesi
Kantin	3) Sağlıklı ve kaliteli kantin hizmeti
Yemek	4) Sağlıklı ve besleyici öğünler verilmesi
Sağlık	5) Acil müdahale gerektiren sağlık sorunlarını giderme
Güvenlik	6) Okul güvenliğinin sağlanması

ETKİNLİK ALANI 4	ONARIM, BAKIM, DONANIM
Onarım	1) Okulun onarım ve bakımı
Araç-gereç	2) Okula araç-gereç temini ve tahsisi
Donanım	3) Okula donanım temini veya tahsisi
Sosyal Yardım	4) Okulda yardımlaşma hizmetinin verilmesi
ETKİNLİK ALANI 5	WEB SİTESİ
Bilişim Hizmetleri	1) Okul ve okuldaki aktiviteler hakkında güncel bilgi paylaşımı
Bilişim Hizmetleri	2) Öğrencilerin interaktif olarak yapabilecekleri İngilizce aktiviteler
ETKİNLİK ALANI 6	REHBERLİK ve PSİKOLOJİK DANIŞMA
Rehberlik ve Psikolojik Danışma	1) Öğrencilerin gelişimlerinin takip edilmesi ve desteklenmesi. (Otobiyografi tekniği, problem tarama, meslek tanıtımları, mesleki tanıtımlar, ergenlik dönemi özellikleri, öğrencilerin yeteneklerini ve ilgilerini belirlemek için yapılan akademik benlik ölçeği çalışmaları.)
Rehberlik ve Psikolojik Danışma	2) Öğrenci davranışlarının geliştirilmesi.

Rehberlik ve Psikolojik Danışma	3) Aile Eğitimleri (Çocuğumla Büyüyorum, İletişim Teknikleri, Motivasyon ve Sınav Kaygısı, SBS ve Motivasyon) ve Ailelerle Bireysel Görüşmeler.
ETKİNLİK ALANI 7	SOSYAL ve SANATSAL ETKİNLİKLER
Spor	1) Öğrencilerin ilgi ve yeteneklerine göre okul takımları ve etkinlik gruplarının kurulması.
	2) Öğrencilerin sportif faaliyetlerde yarışmalara katılımı
Sanat	3) Öğrencilerin ilgi ve yeteneklerine göre koro, okul bandosu ve çalgı gruplarının oluşturulması.
Sanat	4) Öğrencilerin sanatsal faaliyetlerinin değerlendirildiği yarışmalara ve sergilere katılım
Sosyal Etkinlikler	5) Paylaşım günlerinin düzenlenmesi: Sanat geceleri (Okuma Bayramı, Yılsonu Gecesi, Okulumuza Hoş Geldin Partisi, Proje Günleri, Bilim Şenliği, Spagetti Günü)

OKUL HİZMET LİSTESİ

FAALİYET ALANI: EĞİTİM	FAALİYET ALANI: YÖNETİM İŞLERİ
Hizmet–1 Eğitim Hizmetleri <ul style="list-style-type: none"> • Veli • Öğrenci • Öğretmen bazında eğitim faaliyetlerini düzenlemek. 	Hizmet–7 Öğrenci işleri hizmeti <ul style="list-style-type: none"> • Kayıt- Nakil işleri • Devam-devamsızlık • Sınıf geçme vb
Hizmet–2 Sosyal-Kültürel Etkinlikler <ul style="list-style-type: none"> • Halk oyunları • Koro • Satranç • Bando çalışmaları • Değerler Eğitimi çalışmaları 	Hizmet–8 Öğretmen işleri hizmeti <ul style="list-style-type: none"> • Derece terfi • Hizmet içi eğitim • Özlük hakları • Atamalar
Hizmet–3 Spor Etkinlikleri <ul style="list-style-type: none"> • Futbol • Voleybol • Jimnastik • Basketbol dallarında öğrencileri yetiştirmek ve müsabakalara katılmak. 	
FAALİYET ALANI: ÖĞRETİM	FAALİYET ALANI: MESLEK EDİNDİRME
Hizmet–4 Müfredatın işlenmesi <ul style="list-style-type: none"> • Program Geliştirme çalışmaları • Ölçme ve Değerlendirme çalışmaları • Cambridge Uluslararası okul programı 	Hizmet-9 Veliler ile ilgili hizmetler <ul style="list-style-type: none"> • Veli toplantıları • Veli ile iletişim hizmetleri • Okul Aile Birliği hizmetleri • Ana baba eğitimi hizmetleri
Hizmet–5 Rehberlik ve Kurslar <ul style="list-style-type: none"> • Okul Rehberlik hizmetlerini planlama • RAM ile işbirliği • Şiddet eylemi planını hazırlama ve uygulama • Hafta sonu tamamlama çalışmaları • Sınava hazırlık çalışmaları • Etüt çalışmaları 	Hizmet-10 Denetim Hizmetlerinin Yürütülmesi <ul style="list-style-type: none"> • Öğrenci ve veli şikayetlerinin değerlendirilmesi • Okul işleyişinin denetime hazır olmasınasağlamak • Mevzuatla ilgili uygulamaları takip etmek.
Hizmet- 6 Proje çalışmaları <ul style="list-style-type: none"> • AB Projeleri • UNESCO Projeleri • EKO/Beyaz Bayrak/Beslenme Dostu OkulProjeleri • STEM/Kodlama/Garaj Maker Çalışmaları 	

Okulumuzda öğrencilerimizin kayıt nakil not devam devamsızlık işlemleri e okul yönetim bilgi sistemi üzerinden yapılmaktadır. Öğretmenlerimizin atama ve özlük işlemleri İl Milli Eğitim Müdürlüğü tarafından MEBBİS üzerinden yapılmaktadır. Okulumuzun mali işlemleri Muhasebe müdürlüğümüz tarafından ilgili yönetmeliklere uygun olarak yapılmaktadır.

Okulumuzda rehberlik hizmetleri 2 rehber öğretmenimiz tarafından yürütülmektedir. Okulumuz bulunduğumuz il ve Türkiye çapında düzenlenen sosyal, kültürel ve sportif yarışmalara katılmaktadır.

2.6. Paydaş Analizi

Paydaşların Belirlenmesi

PAYDAŞ LİSTESİ							
PAYDAŞ ADI	Neden Paydaş?	İç Paydaş	Dış Paydaş			Yararlanıcı	Önem Derecesi
			Temel Ortak	Stratejik Ortak	Tedarikçi		
1. Milli Eğitim Bakanlığı	Eğitimi mevzuatı ile yönlendirme		*				1
2. İlköğretim Genel Müdürlüğü	Eğitim, öğretim ve yönetim ile ilgili görev ve hizmetlerin yürütülmesi		*				1
3. Talim Terbiye Kurulu Başkanlığı	Öğretim programlarının ve ders kitaplarının sağlanması, ders çizelgeleri ile öğretimi yönlendirme		*				1
4. MEB Eğitim Teknolojileri Genel Müdürlüğü	Merkezi sınavlar ve kayıtlar		*				1
5. İl Milli Eğitim Müdürlüğü	İdari konularda işbirliği ve destek		*				1
6. İlçe Milli Eğitim Müdürlüğü	İdari konularda işbirliği ve destek		*				1
7. Okul Yöneticileri	Yetki ve organizasyon	*				*	1
8. Ders Öğretmenleri	Eğitim ve öğretimin niteliği	*				*	1
9. Rehber Öğretmen	Öğrenciye rehberlik	*				*	1
10. Memur	Mali ve aynı yönetim desteği	*				*	1
11. Hizmetli	Yardımcı hizmetleri	*				*	1
12. Öğrenciler	Hizmetten yararlanan	*				*	1

13. Okul Aile Birliđi	Destek ve girdi sađlayan	*				*	1
14. Mezunlarımız	Okulun vizyon yansımасы	*					2
15. Velilerimiz	Girdi sađlayan	*		*		*	1
16. Ulařım řirketi	Öđrencilerin okula ulařımlarının sađlanması	*			*		1
17. Kantin iřletmecisi	Beslenme ihtiyacının giderilmesi	*			*	*	1
18. Çankaya İlçe Kaymakamlıđı	Çeřitli faaliyetlere destek sađlama		*	*			1
19. Bařkent Üniversitesi	Organizasyonlara ve eđitim programlarına destek sađlama, öđretmenlerin eđitilmesi	*		*	*		2
20. İlköđretim Okulları/ Anaokulları-Kreřler	Girdi sađlayan			*	*		2
21. Ortaöđretim Kurumları	Mezunlarımızın yeni eđitim kurumu			*			2
22. Ulusal ve yerel basın	Olumlu veya olumsuz yönlendirme			*		*	2
23. Kanal B	Okul tanıtımı ve olumlu yönlendirme			*		*	2
24. İlçe Sađlık Müdürlüđü	Sađlık taramaları ve koruyucu sađlık önlemlerinin alınması			*	*		2
25. Bařkent Üniversitesi Hastanesi	Personel ve öđrencilerin sađlık hizmetlerinin sađlanması	*		*	*		2
26. Okul bünyesindeki sađlık birimi	Personel ve öđrencilerin sađlık hizmetlerinin sađlanması	*				*	1
27. Muhasebe	Okulun mali iřlemlerinin yürütülmesi	*			*	*	1
28. Malzeme tedarik kurum ve kuruluşları	Öđrenci ve okul için gerekli malzemelerin teminini sađlama	*			*		2
29. Bilgi İřlem Merkezi	Okulun bilgi iřlem hizmetlerinin yürütülmesi	*				*	1

30. Ölçme Değerlendirme Birimi	Okulun ölçme değerlendirme hizmetlerinin yürütülmesi	*				*	1
31. Program Geliştirme Birimi	Okulun program geliştirme hizmetlerinin yürütülmesi	*				*	1
32. Patalya Otel	Sosyal ve sportif etkinlikler için yer sağlama				*		2
33. Alaf	Öğrenci, personel kıyafetlerinin sağlanması				*		2
34. Açkar ve Yemek Şirketleri	Beslenme hizmetlerinin sağlanması				*		1
35. Emniyet Teşkilatı	Çevre güvenliğinin sağlanması			*			2
36. Güvenlik birimi	Okul güvenliğinin sağlanması	*				*	1
37. Türk Telekom	Haberleşme ve iletişim eksiklerinin giderilmesi				*		2
38. Sosyal Etkinlik Kurulu	Sosyal etkinliklerin düzenlenmesi, okuldayardımlaşma hizmetinin verilmesi	*			*		1

- ***Temel Ortak** : Atatürk İlkokulu ile mevzuatla belirlenmiş idari bağı olanlar.
- ***Stratejik Ortak** : Atatürk İlkokulu ile zorunlu olmayan, karşılıklı yarara dayalı ilişki içinde olanlar.
- ***Yararlanıcı** : Atatürk İlkokulu'nun ürettiği ürün ve hizmetleri alan, kullanan veya bunlardan yararlanan kişi grup ve kurumlar.
- ***İç Paydaş** : Atatürk İlkokulu'nun faaliyetlerinden etkilenen veya bu faaliyetleri etkileyen kuruluş içindeki kişi, grup veya kuruluşlar.
- ***Dış Paydaş** : Atatürk İlkokulu'nun faaliyetlerinden etkilenen veya bu faaliyetleri etkileyen kuruluş dışındaki kişi, grup veya kuruluşlar.

2.7. Kuruluş İçi Analiz

İli: Osmaniye		İlçesi: Bahçe			
Adres:	Bahçelievler Mahallesi Mehmet Karamanoğlu Caddesi No: 4 Bahçe/Osmaniye	Coğrafi Konum :	37*12'03.0"N 36*34'35.5"E		
Telefon Numarası:	0 312 861 20 25	Faks Numarası:	0 312 861 20 25		
e- Posta Adresi:	osm722747@gmail.com 722747@meb.k12.tr	Web sayfası adresi:	https://bahceaturkilkokulu.meb.k12.tr/		
Kurum Kodu:	722747	Öğretim Şekli:	İkili Eğitim-Öğlenci		
Okulun Hizmete Giriş Yılı:	1944	Toplam Çalışan Sayısı	45		
Öğrenci Sayısı:	Kız	306	Öğret men Sayısı	Kadın	23
	Erkek	338		Erkek	17
	Toplam	644		Topla m	40
Derslik Başına Düşen Öğrenci Sayısı	21	Şube Başına Düşen Öğrenci Sayısı	21		
Öğretmen Başına Düşen Öğrenci Sayısı	16	Şube Başına 30'dan Fazla Öğrencisi Olan Şube Sayısı	1		
Öğrenci Başına Düşen Toplam Gider Miktarı	X	Öğretmenlerin Kurumdaki Ortalama Görev Süresi	5		

Ünvan	Erkek	Kadın	Toplam
Okul Müdürü	1		1
Okul Müdür Yardımcısı	2		2
Sınıf Öğretmeni	11	13	24
Özel Eğitim Öğretmeni	1	4	7
Okul Öncesi Öğretmeni		2	2
Branş Öğretmeni	1	2	3
Rehber Öğretmen		2	2
Yardımcı Personel	4		4
Güvenlik Personeli			
TOPLAM ÇALIŞAN SAYISI	20	23	45

Tablo 6. İdari Personelin Hizmet Süresine İlişkin Bilgiler

Hizmet Süreleri	2024 Yılı İtibarıyla	
	Kişi Sayısı	%
1-4 Yıl	1	33
5-6 Yıl	1	33
7-10 Yıl		
10 Yıl Üzeri	1	33

Tablo 7. Okul/Kurumda Oluşan Yönetici Sirkülasyonu Oranı

	Yıl İçerisinde Okul/Kurumdan Ayrılan Yönetici Sayısı			Yıl İçerisinde Okul/Kurumda GöreveBaşlayan Yönetici Sayısı		
	2021	2022	2023	2021	2022	2023
TOPLAM	0	0	0	0	0	0

Tablo 8. İdari Personelin Katıldığı Hizmet İçi Programları

Adı ve Soyadı	Görevi	Katıldığı Çalışmanın Sayısı
Arif SEZER	Müdür	68
Vedat ANUŞTEKİN	Müdür Yardımcısı	39
Müslüm DEMİR	Müdür Yardımcısı	62

Tablo 9. Öğretmenlerin Hizmet Süreleri (Yıl İtibarıyla)

Hizmet Süreleri	Kadın	Erkek	Toplam
1-3 Yıl			
4-6 Yıl	2	2	4
7-10 Yıl	5	1	6
11-15 Yıl	6	5	11
16-20	5	5	10
20 ve üzeri	4	4	8

Tablo 10. Kurumda Gerçekleşen Öğretmen Sirkülasyonunun Oranı

	Yıl İçerisinde Kurumdan Ayrılan Öğretmen Sayısı			Yıl İçerisinde Kurumda Göreve Başlayan Öğretmen Sayısı		
	2021	2022	2023	2021	2022	2023
TOPLAM	2	2	1	2	3	1

Tablo 12. Kurumdaki Mevcut Hizmetli/ Memur Sayısı

	Görevi	Erkek	Kadın	Eğitim Durumu	Hizmet Yılı	Toplam
1	Hizmetli	2		Lise	6	2
2	İşçi	2		Lise	8	2

Tablo 14. Okul/kurum Rehberlik Hizmetleri

Mevcut Kapasite				Mevcut Kapasite Kullanımı ve Performans					
Psikolojik Danışman Norm Sayısı	Görev Yapan Psikolojik Danışman Sayısı	İhtiyaç Duyulan Psikolojik Danışman Sayısı	Görüşme Odası Sayısı	Danışmanlık Hizmeti Alan			Rehberlik Hizmetleri İle İlgili Düzenlenen Eğitim/Paylaşım Toplantısı vb. Faaliyet Sayısı		
				Öğrenci Sayısı	Öğretmen Sayısı	Veli Sayısı	Öğretmenlere Yönelik	Öğrencilere Yönelik	Velilere Yönelik
2	2	0	2	200	24	70	4	2	2

Okul Bölümleri		Özel Alanlar	Var	Yok
Okul Kat Sayısı	4	Çok Amaçlı Salon	X	
Derslik Sayısı	30	Çok Amaçlı Saha	X	
Derslik Alanları (m2)	64 m2	Kütüphane	X	
Kullanılan Derslik Sayısı	30	Fen Laboratuvarı		X
Şube Sayısı	30	Bilgisayar Laboratuvarı	X	
İdari Odaların Alanı (m2)	30 m2	İş Atölyesi		X
Öğretmenler Odası 1 (m2)	64 m2	Beceri Atölyesi		X
Okul Oturum Alanı (m2)	666 m2	Pansiyon		X
Okul Bahçesi (Açık Alan)(m2)	6400 m2			
Sanatsal, bilimsel ve sportif amaçlı toplam alan (m ²)	398,53 m2			
Kantin (m2)	60 m2			
Tuvalet Sayısı	40			
Yemekhane	70 m2			
Konferans Salonu	120 m2			
Z-Kütüphane	80 m2			
Kapalı Spor Salonu	120 m2			

Tablo 5: Sınıf ve Öğrenci Bilgileri -2023-2024

Öğrenci Sayısı	Sınıfı	Kız	Erkek	Toplam
İLKOKUL	Anasınıfı	21	17	38
	1. Sınıf	82	74	156
	2. Sınıf	75	89	164
	3. Sınıf	76	91	167
	4. Sınıf	52	67	119
TOPLAM		306	338	644

Tablo 17. Kaynak Tablosu

Kaynaklar	2024	2025	2026	2027	2028
Genel Bütçe					
Okul Aile Birliği	5000	5500	6000	6500	7000
Özel İdare					
Kira Gelirleri	6000	7000	8000	9000	10000
Döner Sermaye					
Dış Kaynak/Projeler					
Diğer					
TOPLAM	11000	12500	14000	15500	17000

Tablo 18. Harcama Kalemler

Harcama Kalemi	Çeşitleri
Onarım	Okul/kurum binası ve tesisatlarıyla ilgili her türlü küçük onarım; makine, bilgisayar, yazıcı vb. bakım giderleri
Kırtasiye	Her türlü kırtasiye ve sarf malzemesi giderleri
Sosyal-sportif faaliyetler	Etkinlikler ile ilgili giderler
Temizlik	Temizlik malzemeleri alımı
İletişim	Telefon, faks, internet, posta, mesaj giderleri
Kırtasiye	Her türlü kırtasiye ve sarf malzemesi giderleri

Tablo 19. Gelir-Gider Tablosu

YILLAR	2021		2022		2023			
	GELİR	GİDER	GELİR	GİDER	GELİR	GİDER		
Temizlik	10000	5000	50300	28200	287900	93500		
Küçük Onarım		1000				155000		
Bilgisayar Harcamaları						10500		
Büro Makinaları Harcamaları								
Telefon								
Sosyal Faaliyetler								
Kırtasiye		4000				12500		69400
GENEL								

Donanım ve Teknolojik Kaynaklarımız

Teknolojik kaynaklar başta olmak üzere okulumuzda bulunan çalışan durumdaki donanım malzemesine ilişkin bilgiye alttaki tabloda yer verilmiştir.

Tablo 6: Teknolojik Kaynaklar Tablosu

Araç-Gereçler	Adet
Akıllı Tahta	27
Bilgisayar	2
Yazıcı	2
Tarayıcı	X
Projeksiyon	2
Televizyon	1
İnternet bağlantısı	Var
Fax	Var
Video	Var
DVD Player	Var
Fotoğraf makinası	Var
Kamera	7
Okul/kurumun internet sitesi	Var

2.8. Çevre Analizi (PESTLE)

Ülkemizde eğitim teknolojilerinden hedef ve pratiklere kadar pek çok olgu, küresel bir algıyla yeniden tasarlanmaya başlanmıştır. Küreselleşme ve bilgi toplumunun dinamik oluşumlar olduğu dikkate alındığında eğitim, eğitilmiş insan, öğrenme, okul, okul yöneticisi, öğretmen ve öğrenci gibi kavramların yeniden tartışılması gerekmektedir.

Çevre analiziyle okul/kurum üzerinde etkili olan veya olabilecek politik, ekonomik, sosyo-kültürel, teknolojik, yasal çevresel dış etkenlerin tespit edilmesi amaçlanır. Dış çevreyi oluşturan unsurlar (nüfus, demografik yapı, coğrafi alan, kentsel gelişme, sosyokültürel hayat, ekonomik, sosyal, politik, kültürel durum, çevresel, teknolojik ve rekabete yönelik etkenler vb.) okul ve kurumun kontrolü dışındaki koşullara bağlı ve farklı eğilimlere sahiptir. Bu unsurlar doğrudan veya dolaylı olarak okul/kurumun faaliyet alanlarını etkilemektedir.

Tablo 20. PESTLE Analiz Tablosu

Politik-Yasal etkenler	Ekonomik etkenler
<ul style="list-style-type: none">● Kalkınma Planı ve Orta Vadeli Program,● Bakanlık, il ve ilçe stratejik planlarının incelenmesi,● Yasal yükümlülüklerin belirlenmesi,● Oluşturulması gereken kurul ve komisyonlar,● Okul/kurum çevresindeki politik durum.	<ul style="list-style-type: none">● Okul/kurumun bulunduğu çevrenin genel gelir durumu,● İş kapasitesi,● Okul/kurumun gelirini artırıcı unsurlar,● Okul/kurumun giderlerini arttıran unsurlar,● Tasarruf sağlama imkânları,● İşsizlik durumu,● Mal-ürün ve hizmet satın alma imkânları,● Kullanılabilir bütçe
Sosyokültürel etkenler	Teknolojik etkenler
<ul style="list-style-type: none">● Kariyer beklentileri,● Ailelerin ve öğrencilerin bilinçlenmeleri,● Aile yapısındaki değişimler (geniş aileden çekirdek aileye geçiş, erken yaşta evlenme vs.),● Nüfus artışı,● Göç,● Nüfusun yaş gruplarına göre dağılımı,● Hayat beklentilerindeki değişimler (Hızlı para kazanma hırısı, lüks yaşama düşkünlük, kırsal alanda kentsel yaşam),● Beslenme alışkanlıkları,● Değerler, mesleki etik kuralları vb.	<ul style="list-style-type: none">● Okul/kurumun teknoloji kullanım durumu● e- Devlet uygulamaları,● Dijital Platformlar üzerinden uzaktan eğitim imkânları,● Okul/kurumun sahip olmadığı teknolojik araçlar● Personelin ve öğrencilerin teknoloji kullanım kapasiteleri,● Personelin ve öğrencilerin sahip olduğu teknolojik araçlar,● Teknoloji alanındaki gelişmeler● Teknolojinin eğitimde kullanımı
Çevresel Etkenler	
<ul style="list-style-type: none">● Hava ve su kirlenmesi,● Toprak yapısı,● Bitki örtüsü,● Doğal kaynakların korunması için yapılan çalışmalar,● Çevrede yoğunluk gösteren hastalıklar,● Doğal afetler (deprem kuşağında bulunma, Covid 19, kene vakaları vb.)	

2.9. GZFT Analizi

Okulumuzun temel istatistiklerinde verilen okul künyesi, çalışan bilgileri, bina bilgileri, teknolojik kaynak bilgileri ile kurumumuz çalışanları ile yapılan toplantılar ve paydaş anketleri sonucunda ortaya çıkan sorun ve gelişime açık alanlar, iç ve dış faktör olarak değerlendirilerek güçlü ve zayıf taraflar ile fırsat ve tehditler belirlenmiştir. Yapılan değerlendirmeler ile algıyı ölçen anketlerden çıkan sonuçlar aşağıda belirtilmiştir.

Okulumuzda yapılan değerlendirme neticesinde elde edilen güçlü ve zayıf yönler sırasıyla aşağıdaki verilmiştir.

Okulumuzun Güçlü Yönleri

- Kurumun kayıt alanında bulunan yerleşik nüfusun tümüne ulaşabiliyor olması
- Butik bir okul olması nedeniyle iletişimin hızlı sağlanması
- Kurumumuzdan hizmet alanlara eğitim düzeyi yüksek, deneyimli ve özverili personelle hizmet veriliyor olması
- Kurumumuzun diğer kurum, kuruluş ve STK'lar ile sürdürülebilir ve verimli iş birliklerinin olması
- Kurumumuzun sosyal, kültürel projeler ve sportif faaliyetler ile yerel/ulusal alanlarda başarılı olması
- İletişim ve yazışmalarda teknolojik donanımın etkin kullanılıyor olması
- Kurum personelinin verimlilik ve etkinliğinin artırılmasına yönelik hizmet içi eğitim faaliyetlerinin düzenleniyor olması
- Okul ve kurumlarımızda eğitimin farklı alanlarında deneyimli, mevzuata hâkim ve iş birliğine yatkın personelin olması
- Kurumumuz teknolojik alt yapısının yeterli düzeyde olması
- Okul misyon ve vizyonunun belirlenmiş olması
- Okul içindeki iletişimin sağlıklı olması
- Okulun akademik danışmanlardan destek alıyor olması
- Eğitim materyali konusunda imkânların geniş olması
- Okulun merkezi bir yerde olması, ulaşım imkânlarının kolay olması

Okulumuzun Zayıf Yönleri

- Bazı velilerin halen okul hayatının önemine inanmayışı
 - Sosyal faaliyetleri sürdürülebileceği alanların kısıtlı olması
 - Okulun önünden geçen sokağın çıkmaz sokak olması nedeniyle trafiğin zaman zaman sıkışması
 - Okulöncesi çağ çocuklarının velilerinin okulöncesi eğitime çocuklarını göndermek konusundaki farkındalık düzeylerinin düşük olması
 - Kurum kültürünün bir kısım personel tarafından yeterince benimsenememesi
 - Personelin bir kısmında "biz" duygusunun yeterince gelişmemesinden kaynaklanan iş kaybının olması
 - Kurum personelinin bir kısmının gelişime (teknolojik, mesleki yeterlilik) kolay uyum sağlayamaması
- Yapılan değerlendirmeler neticesinde tespit edilen fırsatlar ve tehditler sırasıyla tablolarda verilmiştir.

Okulumuzun Fırsatları

- Yeni eğitim programını kavramış genç öğretmen kadrosunun oluşu
- Bilgisayarlarımızın bulunması
- Yapıcı bir eğitim kadrosuna sahip oluşu

- Okul idaresinin veli isteklerine cevap verebiliyor olması
- Öğrenci sayısının yeterli olması ve öğretmenlerin öğrencilerle daha fazla ilgilenbilme imkânının olması
- Birçok öğretmenin fedakâr oluşu ve öğrencilerimize her türlü desteği vermeleri
- Kurumun kayıt alanında bulunan paydaşların eğitim-öğretim faaliyetlerine destek vermesi
- Eğitimde bölgesel ve uluslararası iş birliği hareketlerinin artması
- Velilerimizin eğitim öğretime önem vermesi
- Kurum personelinin verimlilik ve etkinliğinin artırılmasına yönelik düzenlenen hizmet içi eğitim faaliyetlerinin olması
- Milli Eğitim Bakanlığı MEBBİS ve e-okul sisteminin okulumuzun/kurumumuzun iş ve işlemlerini kolaylaştırıyor olması

Okulumuzun Tehditleri

- Bazı velilerin çok fazla korumacı yaklaşımı
- Çevremizde daha cüzzü ücretli bağımsız anaokullarının bulunması
- Öğrenci ebeveynlerinin sınav odaklı akademik başarıyı artırıcı faaliyetlere, davranış merkezli eğitim faaliyetlerine oranla daha çok önem vermesi.
- Çocuk ve gençlerin sanal ortamda daha fazla zaman geçirmeleri ve bunu hayat tarzı haline getirmelerinden dolayı sosyal medyada yaşanan olumsuzluklar, aile denetiminin eksikliği ve toplumsal değerlerde yaşanan yozlaşma.

3. GELECEĞE BAKIŞ

Misyonumuz

Bütünsel eğitim yaklaşımıyla öğrencilerimizi, öğrenmeyi yaşam becerisi olarak kullanan bağımsız bireyler olmaları için destekleriz. Okul kültürümüz, yetkin kadromuz, uyguladığımız ulusal ve uluslararası programlarla öğrencilerimize evrensel değerler kazandırırız. Rehberlik ve ölçme-değerlendirme hizmetlerimizle, öğrencilerimizin sorumluluklarını yerine getirebilen öz disipline sahip bireyler olmalarını destekleriz. Öğrencilerimizi, akademik, sportif ve sanatsal alanlarda destekleyerek yaratıcılıklarını ortaya çıkarmalarını sağlarız. Sosyal etkinliklerimiz ve öğrenme ortamlarımızla öğrencilerimizin ilgi ve yeteneklerini keşfetmelerini sağlarız. Öğrencilerimizin bu etkinliklerde aldıkları sorumluluklarla daha iyi bir dünyaya katkı sağlarız. Yerel ve küresel problemlere duyarlı, çözüm üretebilen ve girişimci bireyler yetiştiririz.

Vizyonumuz

Vizyonumuz, öğrencilerimizi, evrensel değerleri benimsemiş, özgür, sorumluluk sahibi, açık fikirli, duyarlı, yaratıcı, sorgulayan ve özyönetim becerilerine sahip bireyler olarak yaşama hazırlamaktır.

Temel Değerlerimiz

Global standartlarda, yenilikçi eğitim anlayışını benimseyerek, tüm çalışmalarında kaliteyi ön planda tutarak, problemlere karşı sonuç odaklı yaklaşımıyla gençlere örnek oluşturarak, yeni kuşakları “iyi insan olma” bilinciyle yetiştirerek öğrencilerini başarılı bir geleceğe hazırlamaktır.

- Hizmet bekleyenlerin ihtiyaçlarına odaklanmak,
- Ülkemizin geleceği konusunda sorumluluk,
- Birbirine saygı ve sevgi göstermek,
- Her çalışana değer vermek, eşit fırsat tanımak,
- Hatayı oluşmadan önlemek,
- Açık ve dürüst iletişim,
- Çevreyi koruma bilinci,
- Sürekli gelişim,
- Herkese katma değer üretme fırsatı tanımak,
- Problemin değil, çözümün parçası olmaya çalışmak,
- Karar almada şeffaflık ve hesap verebilirlik.
- Ben değil biz kültürünü yerleştirmek,
- Milli ve manevi değerlere bağlı kalmak,
- Demokrasi kültürüne sahip olmak

4. AMAÇ, HEDEF VE PERFORMANS GÖSTERGESİ İLE STRATEJİLERİN BELİRLENMESİ

TEMA: Eğitim ve Öğretimde Kalite	
Okul/Kurum Türü: İlkokul	
Amaç	A.1 Öğrencilerin eğitim öğretime etkin katılımlarıyla donanımlı olarak bir üst öğrenime geçişi sağlanacaktır.
Hedef	H.1.1 Öğrenme kayıpları önleyici çalışmalar yapılarak azaltılacaktır.
Performans Göstergeleri	PG.1.1. İlkokullarda Yetiştirme Programına (İYEP) dâhil olan öğrencilerin Türkçe dersi kazanımlarına ulaşma oranı (%) PG.1.2. İlkokullarda Yetiştirme Programına dâhil olan öğrencilerin matematik dersi kazanımlarına ulaşma oranı (%) PG.1.3. 20 gün ve üzeri özürsüz devamsızlık yapan öğrenci oranı (%) PG.1.4. 20 gün ve üzeri özürsüz devamsızlık yapan öğrenci oranı (%)
Stratejiler	S.1. Öğrencilerin Türkçe dersindeki eksikleri tespit edilerek İYEP aracılığıyla akademik yeterliklerinin artırılması sağlanacaktır. S.2 Öğrencilerin matematik derslerindeki eksikleri tespit edilerek İYEP aracılığıyla akademik yeterliklerinin artırılması sağlanacaktır. S.3 Dijital platformlar aracılığıyla öğrencilerin tamamlayıcı ve destekleyici eğitim almaları sağlanacaktır. S.4 İYEP'in ders içeriklerine katkı sağlayacak etkinlik, okuma vb aktivitelerin zenginleştirilmesi sağlanacaktır. S.5 İYEP içerikleri öğrencinin hazır bulunuşluk seviyesi dikkate alınarak hazırlanacaktır. S.6 Öğrencilerin devamsızlık nedenleri tespit edilerek devamsızlığa neden olan etmenler giderilecektir.

TEMA: Eğitim ve Öğretimde Kalite	
Okul/Kurum Türü: İlkokul	
Amaç	A.2 Öğrencilere medeniyetimizin ve insanlığın ortak değerleriyle çağın gereklerine uygun bilgi, beceri, tutum ve davranışlar kazandırılacaktır.
Hedef	H.2.1 Öğrencilere evrensel değerler, sağlıklı yaşam ve çevre bilinci duyarlılığı kazandırılacaktır.
Performans Göstergeleri	PG.2.1 Öğrenci başına okunan kitap sayısı PG.2.2 Sağlıklı ve dengeli beslenme ile ilgili verilen eğitim sayısı PG.2.3 Sağlıklı ve dengeli beslenme ile ilgili verilen eğitime katılan öğrenci sayısı PG.2.4 Çevre bilincinin artırılmasına yönelik verilen eğitim sayısı PG.2.5 Çevre bilincinin artırılmasına yönelik verilen eğitimlere katılan öğrenci sayısı PG.1.6. Nezaket kurallarına yönelik yapılan etkinlik sayısı PG.1.7 Nezaket kurallarına yönelik yapılan etkinliklere katılan öğrenci sayısı
Stratejiler	S1 Okul kütüphanesi zenginleştirilecek, öğrencilerin kütüphaneden yararlanması sağlanacaktır. S2 Türkçe dersinde ders saatinin bir bölümü okumaya ayrılacak ve okul müdürlüğünce planlanan zamanlarda okuma etkinlikleri düzenlenecektir. S3 Serbest etkinlikler saati, öğrencilerin sanatsal, sportif ve kültürel faaliyetlere katılım sağlayacağı şekilde düzenlenecektir. S4 Öğrencilere sağlıklı ve dengeli beslenmelerine yönelik bilgilendirme eğitimleri ve etkinlikler yapılacaktır. S5 Öğrencilerin çevre bilincinin artırılmasına yönelik etkinlikler yapılacaktır. S6 Öğrencilere, nezaket ve görgü kuralları konusunda eğitimler verilerek konuya ilişkin etkinlikler düzenlenecektir.

TEMA: Kurumsal Kapasite	
Okul/Kurum Türü: İlkokul	
Amaç	A.3 Eğitim ortamlarının fiziki imkânları geliştirilecektir.
Hedef	H.3.1 Temel eğitimde okulların niteliğini arttıracak uygulama ve çalışmalara yer verilecektir.
Performans Göstergeleri	PG.1.1 İyileştirilen fiziki mekân (derslikler, spor salonu, kütüphaneler, atölyeler vb.) sayısı.
Stratejiler	S1 Fiziki mekânların iyileştirilmesi için kamu idareleri, belediyeler ve işverenlerle iş birlikleri yapılacaktır. S2 Atölye ve laboratuvarların iyileştirilmesi için sektör ile iş birlikleri yapılacaktır.

TEMA: Eğitim ve Öğretimde Kalite	
Okul/Kurum Türü: İlkokul	
Amaç	A.4 Temel eğitimde öğrencilerin kaliteli eğitime erişimleri fırsat çeşitliği temelinde artırılarak bilişsel, duyuşsal ve fiziksel olarak çok yönlü gelişimleri sağlanacak ve temel hayat becerilerini edinmiş öğrenciler yetiştirilecektir.
Hedef	H.1 Öğrencilerin bilimsel, kültürel, sanatsal, sportif ve toplum hizmeti alanlarında ders dışı etkinliklere katılım oranı artırılacaktır.
Performans Göstergeleri	PG.1.1 Okulda bir eğitim ve öğretim döneminde bilimsel, kültürel, sanatsal ve sportif alanlarda en az bir faaliyete katılan öğrenci oranı (%) PG.1.2 Bir eğitim ve öğretim yılında en az iki sosyal sorumluluk ve toplum hizmeti çalışmalarına katılan öğrenci oranı (%) PG.1.3 Bir eğitim ve öğretim yılında yerel, ulusal ve uluslararası proje, yarışma vb. etkinliklere katılan öğrenci oranı (%) PG.1.4 Okulda bir eğitim ve öğretim yılında geleneksel çocuk oyunları alt başlığında en az bir faaliyete katılan öğrenci oranı (%) PG.1.5 Okulda bir eğitim ve öğretim yılında geleneksel çocuk oyunlarına yönelik olarak düzenlenen alan/mekan sayısı
Stratejiler	S1 Her bir öğrencinin bir kulüp faaliyetinde aktif olarak yer alması sağlanarak kulüp faaliyetlerinin etkinliği artırılacaktır. S2 Öğrencilerin seviyelerine uygun olarak toplumsal sorunların çözümüne katkı sağlamak ve farkındalık oluşturmak amacıyla afet ve acil durum, çevre, eğitim, spor, kültür ve turizm, sağlık ve sosyal hizmetler alanlarında toplum hizmeti faaliyetlerine katılımları artırılacaktır. S3 Okul bünyesinde yarışmalar düzenlenecektir. S4 Diğer kurum ve kuruluşlarla iş birliği içerisinde yürütülen bilimsel, sosyal, kültürel, sanatsal ve sportif alanlardaki faaliyetler artırılacaktır. S5 Okul bahçeleri çocukların geleneksel oyunlarla vakit geçirmelerini sağlayacak ve gelişimlerini destekleyecek şekilde etkin olarak kullanılacaktır. S6 Okul bünyesinde etkinlikler düzenlenecektir. S7 Öğrencilerin yerel, ulusal ve uluslararası proje ve yarışmalara katılmaları teşvik edilecektir. S8 E-okul sisteminde bulunan sosyal etkinlik modülünde gerçekleştirilen etkinlikler işlenecektir. S9 Okul bahçeleri geleneksel çocuk oyunlarına yönelik düzenlenecektir. S10 Öğrenci seviyesi ve öğretim programı kazanımlarına uygun olarak geleneksel çocuk oyunları ders içi etkinliklerde kullanılacaktır. S11 Eğitim- öğretim yılı içerisinde okullarda geleneksel çocuk oyunları şenliği yapılacaktır.

liştirme, geleceğe yönelik “ideal” ve “ortak” bakışı yansıtır. Belirlenen vizyona ulaşmak için durum analizi sonucunda ortaya çıkan ihtiyaçlar çerçevesinde amaçlar ve bu amaçları gerçekleştirmeye yönelik hedefler belirlenir. Taslak amaç ve hedeflere ilişkin çalışmalar stratejik planlama ekibinin koordinasyonunda yürütülür. Bu çalışmalar çerçevesinde, her bir hedef için hedef kartları oluşturulur.

4.1. Amaçlar

Vizyonu gerçekleştirmek ve misyonu yerine getirmek için ele alınması gereken başlıca alanları belirtirler. Belirlenen amaçlar; okul/kurumun durum analizinde ulaşılan tespitler ve ihtiyaçlarla uyumlu ve vizyona ulaşmaya yönelik okul/kurumun kurumsal dönüşümünü destekleyecek nitelikte olmalıdır. Amaçlar, okul/kurumun misyonunun gerçekleştirilmesine katkıda bulunur. İddialı ama gerçekçi ve ulaşılabilir olmalı ve hedefler için bir çerçeve çizmelidir. Orta ve uzun vadeli bir zaman dilimini kapsar nitelikte olmalıdır. Üst politika belgesi olan stratejik planlarda yer alan amaçlarla uyumlu ve amaçları tamamlayıcı nitelikte olmalıdır.

Amaçlar; üst politika belgeleriyle okul/kuruma verilmiş görevlerin yanı sıra okul/kuruma özgü işler ve yeni politikalarla ilgili olan ihtiyaçları da kapsar. Ulaşılmak istenen nihai sonucu açık bir şekilde ifade etmelidir.

Amaçlar belirlenirken Tespitler ve İhtiyaçlar Tablosu'ndan (Tablo 23) faydalanılır. Taslak amaçlar, stratejik planlama ekibi tarafından belirlenir.

Okul/kurumların stratejik planlarında yer alan amaç sayısının en az üç, en fazla yedi olması ve bu amaçların Eğitime Öğretime Erişim ve Katılım, Eğitim Öğretimde Kalite ve Kurumsal Kapasitenin Geliştirilmesi temalarına yönelik oluşturulması gerekir.

4.2. Hedefler

Hedefler, amaçların gerçekleştirilmesine yönelik öngörülen çıktı ve sonuçların tanımlanmış bir zaman dilimi içerisinde nitelik ve nicelik olarak ifadesidir. Hedeflerin miktar ve zaman cinsinden ifade edilebilir olması gerekmektedir. Hedefler; okul/kurumun misyon, vizyon, temel değerleri ve amaçlarıyla tutarlı olması gerekir. Durum analizinde ulaşılan tespitler ve ihtiyaçlarla uyumlu olmalıdır. Açık, anlaşılabilir,

somut, ölçülebilir, sonuç odaklı zaman çerçevesi belirli bir şekilde oluşturulmaları gerekmektedir. Dikkate alınması gereken hedef riskleri tespit edilmeli, hedef gerçekleştirmelerinin nasıl ölçüleceği hedef kartında belirtilmelidir.

Miktar ve zaman bağlamında ifade edilen hedefler en az bir, en fazla beş performans göstergesiyle birlikte sunulur. Bu göstergelerden biri hedef içerisinde yer alan performans göstergesidir.

Uygulanabilir olması açısından her bir amaca yönelik en az iki, en fazla beş hedef belirlenmelidir.

4.3. Performans Göstergeleri

TEMA:	ERİŞİM								
STRATEJİK AMAÇ 1.	Öğrencilerin eğitim öğretime etkin katılımlarıyla donanımlı olarak bir üst öğrenime geçişi sağlanacaktır.								
Hedef 1.1.	Öğrenme kayıpları önleyici çalışmalar yapılarak azaltılacaktır.								
PG NO	Performans Göstergeleri	Hedef Etkisi (%)	Başlangıç Değeri	2024 Hedef	2025 Hedef	2026 Hedef	2027 Hedef	2028 Hedef	
PG 1.1	İlkokullarda Yetiştirme Programına (İYEP) dâhil olan öğrencilerin Türkçe dersi kazanımlarına ulaşma oranı (%)	30	%50	%55	%60	%65	%70	%80	
PG 1.2	İlkokullarda Yetiştirme Programına dâhil olan öğrencilerin matematik dersi kazanımlarına ulaşma oranı (%)	30	%50	%55	%60	%65	%70	%80	
PG 1.3	20 gün ve üzeri özürsüz devamsızlık yapan öğrenci oranı (%)	20	%5	%4	%3	%2	%1	%1	
PG 1.4	20 gün ve üzeri özürsüz devamsızlık yapan öğrenci oranı (%)	20	%6	%5	%3	%3	%2	%1	
Koordinatör Birim	Okul Müdürü, Müdür Yardımcıları								
İşbirliği Yapılacak Birim(ler)	Sını fÖğretmeni, Veli, Rehber öğretmenler								
Riskler	Öğrencilerin kursa devam etme konusunda devamsızlık yapmaları, Velilerin yeterli bilgi sahibi olmadıkları için bu tür kurslara karşı ön yargılı olmaları.								
Stratejiler	S.1. Öğrencilerin Türkçe dersindeki eksikleri tespit edilerek İYEP aracılığıyla akademik yeterliklerinin artırılması sağlanacaktır. S.2 Öğrencilerin matematik derslerindeki eksikleri tespit edilerek İYEP aracılığıyla akademik yeterliklerinin artırılması sağlanacaktır. S.3 Dijital platformlar aracılığıyla öğrencilerin tamamlayıcı ve destekleyici eğitim almaları sağlanacaktır. S.4 İYEP'in ders içeriklerine katkı sağlayacak etkinlik, okuma vb aktivitelerin zenginleştirilmesi sağlanacaktır. S.5 İYEP içerikleri öğrencinin hazır bulunuşluk seviyesi dikkate alınarak hazırlanacaktır. S.6 Öğrencilerin devamsızlık nedenleri tespit edilerek devamsızlığa neden olan etmenler giderilecektir.								
Maliyet Tahmini	819.879								
Tespitler	İyep ve destek eğitim de dijital platformlar yerine yazılı ve görsel materyallerin daha çok kullanılması.								
İhityaçlar	Iyep öğrenci belirleme ve ölçme araçları,Öğrenci ders kitapları								

TEMA:	KALİTE								
STRATEJİK AMAÇ 2.	Öğrencilere medeniyetimizin ve insanlığın ortak değerleriyle çağın gereklerine uygun bilgi, beceri, tutum ve davranışlar kazandırılacaktır.								
Hedef 2.1.	Öğrencilere evrensel değerler, sağlıklı yaşam ve çevre bilinci duyarlılığı kazandırılacaktır.								
PG NO	Performans Göstergeleri	Hedef Etkisi (%)	Başlangıç Değeri	2024 Hedef	2025 Hedef	2026 Hedef	2027 Hedef	2028 Hedef	
PG 2.1	Öğrenci başına okunan kitap sayısı	40	%8	%11	%13	%15	%17	%21	
PG 2.2	Sağlıklı ve dengeli beslenme ile ilgili düzenlenen faaliyet sayısı (Eğitim, faaliyet, gezi Proje, vb.)	30	%23	%26	%30	%34	%39	%41	
PG 2.3	Çevre bilincinin artırılmasına yönelik düzenlenen faaliyet sayısı (Eğitim, faaliyet, gezi Proje, vb.)	30	%20	%23	%26	%29	%34	%37	
Koordinatör Birim	Okul müdürü, Müdür yardımcıları, Sınıf öğretmenleri, Rehber öğretmenler								
İşbirliği Yapılacak Birim(ler)	İlçe Sağlık Birimleri, Belediyeler, İl ve İlçe Milli Eğitim Müdürlükleri								
Riskler	Öğrencilere aile de kitap okuma ve sağlıklı beslenme konusunda yeterince rol model olacak kişilerin olmaması. Yeterli eğitimlerin sağlanamaması								
Stratejiler	S1 Okul kütüphanesi zenginleştirilecek, öğrencilerin kütüphaneden yararlanması sağlanacaktır. S2 Türkçe dersinde ders saatinin bir bölümü okumaya ayrılacak ve okul müdürlüğünce planlanan zamanlarda okuma etkinlikleri düzenlenecektir. S3 Serbest etkinlikler saati, öğrencilerin sanatsal, sportif ve kültürel faaliyetlere katılım sağlayacağı şekilde düzenlenecektir. S4 Öğrencilere sağlıklı ve dengeli beslenmelerine yönelik bilgilendirme eğitimleri ve etkinlikler yapılacaktır. S5 Öğrencilerin çevre bilincinin artırılmasına yönelik etkinlikler yapılacaktır. S6 Öğrencilere, nezaket ve görgü kuralları konusunda eğitimler verilerek konuya ilişkin etkinlikler düzenlenecektir.								
Maliyet Tahmini	409.939								
Tespitler	Yapılan eğitimlere velilerin katılım oranının az olması. Verilen eğitimlerin sadece okulda kalması günlük hayatta uygulanması için velilerin yeterli desteği sağlamaması.								
İhtiyaçlar	Eğitimler için diğer kurumlarla iş birliklerinin yapılması Bilgilendirme için afiş, broşür gibi materyallerin sağlanması								

TEMA:	KAPASİTE									
STRATEJİK AMAÇ 3	Eğitim ortamlarının fiziki imkânları geliştirilecektir.									
Hedef 3.1.	Temel eğitimde okulların niteliğini artıracak uygulama ve çalışmalara yer verilecektir.									
PG NO	Performans Göstergeleri		Hedef Etkisi (%)	Başlangıç Değeri	2024 Hedef	2025 Hedef	2026 Hedef	2027 Hedef	2028 Hedef	
PG 3.1	İyileştirilen fiziki mekân (derslikler, spor salonu, kütüphaneler, atölyeler vb.) sayısı.		100	100	%50	%55	%60	%70	%75	
Koordinatör Birim	Okul Müdürü									
İşbirliği Yapılacak Birim(ler)	Belediyeler, Kamu idareleri									
Riskler	Belirlenen eksiklikler için yeterli bütçenin olmaması Yapılacak fiziki mekanlar için okullarda yeterli alanın olmaması									
Stratejiler	S1 Fiziki mekânların iyileştirilmesi için kamu idareleri, belediyeler ve işverenlerle iş birlikleri yapılacaktır. S2 Atölye ve laboratuvarların iyileştirilmesi için sektör ile iş birlikleri yapılacaktır.									
Maliyet Tahmini	1.229.818									
Tespitler	İş birliği yapılacak birimlerden olumlu geri dönüşlerin olmaması Maaliyet konusunda yeterli parasal kaynakların olmaması									
İhtiyaçlar	Fiziki mekan için yeterli alanların oluşturulması Oluşturulacak alanlar için malzeme desteği									

TEMA:	KALİTE									
STRATEJİK AMAÇ 4.	Temel eğitimde öğrencilerin kaliteli eğitime erişimleri fırsat eşitliği temelinde artırılarak bilişsel, duyuşsal ve fiziksel olarak çok yönlü gelişimleri sağlanacak ve temel hayat becerilerini edinmiş öğrenciler yetiştirilecektir.									
Hedef 4.1.	Öğrencilerin bilimsel, kültürel, sanatsal, sportif ve toplum hizmeti alanlarında ders dışı etkinliklere katılım oranı artırılabacaktır.									
PG NO	Performans Göstergeleri		Hedef Etkisi (%)	Başlangıç Değeri	2024 Hedef	2025 Hedef	2026 Hedef	2027 Hedef	2028 Hedef	
PG 4.1.1	Okulda bir eğitim ve öğretim döneminde bilimsel, kültürel, sanatsal ve sportif alanlarda en az bir faaliyete katılan öğrenci oranı (%)		25	%10	%12	%16	%19	%21	%24	
PG 4.1.2	Bir eğitim ve öğretim yılında yerel, ulusal ve uluslararası proje, yarışma vb. etkinliklere katılan öğrenci oranı (%)		25	%3	%6	%10	%12	%15	%18	
PG 4.1.3	Okulda bir eğitim ve öğretim yılında geleneksel çocuk oyunları alt başlığında en az bir faaliyete katılan öğrenci oranı (%)		25	%4	%7	%10	%14	%16	%20	
PG 4.1.4	Okulda bir eğitim ve öğretim yılında geleneksel çocuk oyunlarına yönelik olarak düzenlenen alan/mezan sayısı.		25	%9	%12	%15	%18	%20	%23	
Koordinatör Birim	Okul müdürü, Müdür yardımcıları, Sınıf Öğretmenleri									
İşbirliği Yapılacak Birim(ler)	Gençlik ve Spor Bakanlığı, İlçe Millî Eğitim									
Riskler	-Okul dışı imkânların oluşturulmasında ilgili kurum ve kuruluşların yeterli desteği göstermemesi, - Yaz dönemlerinde bölgesel değişim programlarına yeterli talep olmaması, - Öğrencilerin sosyal girişimcilik konusundaki isteksizliği, - Okullara kaynak aktarılmasında kullanılacak kriterlerin belirsiz olması,									
Stratejiler	S1 Her bir öğrencinin bir kulüp faaliyetinde aktif olarak yer alması sağlanarak kulüp faaliyetlerinin etkinliği artırılabacaktır. S2 Öğrencilerin seviyelerine uygun olarak toplumsal sorunların çözümüne katkı sağlamak ve farkındalık oluşturmak amacıyla afet ve acil durum, çevre, eğitim, spor, kültür ve turizm, sağlık ve sosyal hizmetler alanlarında toplum hizmeti faaliyetlerine katılımları artırılabacaktır. S3 Okul bünyesinde yarışmalar düzenlenecektir. S4 Diğer kurum ve kuruluşlarla iş birliği içerisinde yürütülen bilimsel, sosyal, kültürel, sanatsal ve sportif alanlardaki faaliyetler artırılabacaktır. S5 Okul bahçeleri çocukların geleneksel oyunlarla vakit geçirmelerini sağlayacak ve gelişimlerini destekleyecek şekilde etkin olarak kullanılacaktır. S6 Okul bünyesinde etkinlikler düzenlenecektir. S7 Öğrencilerin yerel, ulusal ve uluslararası proje ve yarışmalara katılmaları teşvik edilecektir. S8 E-okul sisteminde bulunan sosyal etkinlik modülünde gerçekleştirilen etkinlikler işlenecektir. S9 Okul bahçeleri geleneksel çocuk oyunlarına yönelik düzenlenecektir. S10 Öğrenci seviyesi ve öğretim programı kazanımlarına uygun olarak geleneksel çocuk oyunları ders içi etkinliklerde kullanılacaktır. S11 Eğitim- öğretim yılı içerisinde okullarda geleneksel çocuk oyunları şenliği yapılacaktır.									
Maliyet Tahmini	1.229,818									
Tespitler	- İlgili kurum ve kuruluşlarla iş birliği çalışmaları, - Okul bahçelerinin öğrencilerin çok yönlü gelişimini destekleyecek şekilde tasarlanması ve dersler ile ders dışı etkinliklerin kültürel kazanımlarla desteklenmesi, - Okul ve mahalle spor kulüpleri ile bölgesel değişim programları ve şartları elverişsiz okulların öğrenci ve öğretmenlerinin desteklenmesi için finansman sağlanması, - Okullar arası farklılıkları tespit etmek ve kaynakları adaletli bir şekilde paylaşmak için sistem kurulması, - Hedeflenen başarıyı gösteremeyen öğrencilerin desteklenmesine yönelik mekanizmaların oluşturulması.									
İhtiyaçlar	Okul bahçelerindeki oyun alanlarını düzenleme çalışmalarının yapılması. İlgili kurumlarla iş birliği çalışmalarının yapılması.									

4.4. Maliyetlendirme

2024-2028 Stratejik Planı Kaynak Tablosu

Kaynak Tablosu	2024	2025	2026	2027	2028	Toplam
Genel Bütçe	0	0	0	0	0	0
Valilikler ve Belediyelerin Katkısı	0	0	0	0	0	0
Diğer (Okul Aile Birlikleri)	145.000,00	150.000,00	152.000,00	155.000,00	157.000,00	759.000,00
TOPLAM	145.000,00	150.000,00	152.000,00	155.000,00	157.000,00	759.000,00

Müdürlüğümüz stratejik planında 4 hedef bulunmaktadır. Söz konusu hedeflere ilişkin bütçe dağılımları 5 yıllık olarak alttaki tabloda belirtilmiştir. Tabloda görüldüğü üzere son iki yılın gelir ve giderlerinde yaşanan artıştan hareketle hazırlanan beş yıllık maliyetlendirme sonucunda Müdürlüğümüzün tahmini olarak 4.099.395 TL'lik bir harcama yapacağı düşünülmektedir. Plan dönemi amaç maliyetlerine ilişkin alttaki tabloda ayrıntılı bilgiye yer verilmiştir.

Amaç ve Hedef No	2024	2025	2026	2027	2028	Beş Yıllık Toplam
AMAÇ 1	80.000	107.200	145.792	201.193	285.694	819.879
Hedef 1	80.000	107.200	145.792	201.193	285.694	819.879
AMAÇ 2	40.000	53.600	72.896	100.596	142.847	409.939
Hedef 1	40.000	53.600	72.896	100.596	142.847	409.939
AMAÇ 3	120.000	160.800	218.688	301.789	428.541	1.229.818
Hedef 1	120.000	160.800	218.688	301.789	428.541	1.229.818
AMAÇ 4	120.000	160.800	218.688	301.789	428.541	1.229.818
Hedef 1	120.000	160.800	218.688	301.789	428.541	1.229.818
AMAÇ TOPLAM	400.000	536.000	728.960	1.005.965	1.428.470	4.099.395

5. İZLEME VE DEĞERLENDİRME

İzleme, stratejik plan uygulamasının sistematik olarak takip edilmesi ve raporlanmasıdır. Değerlendirme ise uygulama sonuçlarının amaç ve hedeflere kıyasla ölçülmesi ile söz konusu amaç ile hedeflerin tutarlılık ve uygunluğunun analizi olarak tanımlanmaktadır. Stratejik planda ortaya konulan hedeflere ilişkin olarak yıllık iş planlarının oluşturulması ve hedeflere ilişkin somut göstergelerin geliştirilmesi önem arz etmektedir. Diğer taraftan, stratejik planın gerçekleştirilmesinde etkili bir izleme ve değerlendirme sisteminin kurulması temel kritik başarı faktörü olarak görünmektedir. 5018 sayılı kanun çerçevesinde hazırlanan yıllık raporların yanı sıra yıl içindeki uygulamaların takibine imkan tanıyacak belirli periyotları içeren raporlama ile uygulamaların izlenmesi ve gerekli değerlendirmelerin yapılarak faaliyetlerin sürekli olarak iyileştirilmesinin sağlanması öngörülmektedir. Atatürk İlkokulu Müdürlüğü 2024-2028 Stratejik Planı İzleme ve Değerlendirme Modeli'nin çerçevesini;

1. 2024-2028 Stratejik Planı ve performans programlarında yer alan performans göstergelerinin gerçekleşme durumlarının tespiti edilmesi,
2. Performans göstergelerinin gerçekleşme durumlarının hedeflerle kıyaslanması,
3. Sonuçların raporlanması ve paydaşlarla paylaşımı,
4. Gerekli tedbirlerin alınması süreçleri oluşturmaktadır.

Müdürlüğümüz 2024-2028 Stratejik Planında yer alan performans göstergelerinin gerçekleşme durumlarının tespiti yılda iki kez yapılacaktır. Yılın ilk altı aylık dönemini kapsayan birinci izleme kapsamında, Müdürlüğümüz strateji geliştirme birimi tarafından performans programlarında yer alan performans göstergelerinin gerçekleşme durumları tespit edilecektir. Göstergelerin gerçekleşme durumları hakkında hazırlanan rapor üst yöneticiye sunulacak ve böylelikle göstergelerdeki yıllık hedeflere ulaşılmasını sağlamak üzere gerekli görülebilecek tedbirlerin alınması sağlanacaktır.

Yılın tamamını kapsayan ikinci izleme dâhilinde; Müdürlüğümüz strateji geliştirme birimi tarafından performans programlarında yer alan performans göstergelerinin yılsonu gerçekleşme durumları tespit edilecektir. Yılsonu gerçekleşme durumları, varsa göstergelere hedeflerinden sapmalar ve bunların nedenleri üst yönetici başkanlığında birim yöneticilerince değerlendirilerek gerekli tedbirlerin alınması sağlanacaktır.

İzleme ve Değerlendirme Modeli



Stratejik Plan İzleme Değerlendirme Süreci

İzleme Değerlendirme Dönemi	Gerçekleştirilme Zamanı	İzleme Değerlendirme Dönemi Süreç Açıklaması	Zaman Kapsamı
Birinci İzleme Değerlendirme Dönemi	Her Yılın Temmuz Ayı İçerisinde	<p>-Performans göstergelerinin 6 aylık gerçekleşme durumlarına ilişkin verilerin toplanması ve konsolide edilmesi.</p> <p>-Göstergelerin gerçekleşme durumları hakkında hazırlanan raporun üst yöneticiye sunulması</p>	Ocak Temmuz Dönemi
İkinci İzleme Değerlendirme Dönemi	İzleyen Yılın Şubat Ayı Sonuna Kadar	<p>-Performans programlarında yer alan performans göstergelerinin yıllık gerçekleşme durumlarına ilişkin verilerin toplanması ve konsolide edilmesi.</p> <p>-Yılsonu gerçekleştirmelerinin, gösterge hedeflerinden sapmaların ve sapma nedenlerin değerlendirilerek gerekli tedbirlerin alınması</p>	Tüm Yıl

Tablo 26: İzleme ve Değerlendirme Şablonu

2024-2025 Eğitim Öğretim Yılı Stratejik Plan İzleme ve Değerlendirme Tablosu					
A1	Öğrencilerin öğrenmesi, gelişmesi ve büyümesi için fırsatları genişletmek amacıyla okul, aile ve toplum arasında güçlü bağlantılar geliştirilecektir.				
H1.1	Öğrenci başarısını desteklemek için ailelere eğitim verilecektir.				
Hedef 1.1 Performansı	% 88*				
Sorumlu Birim	Okul yönetim kadrosu				
Performans Göstergesi	Hedefe Etkisi (%)	Plan Dönemi Başlangıç Değeri *(A)	İzleme Dönemindeki Yıl Sonu Hedeflenen Değer (B)	İzleme Dönemindeki Gerçekleşme Değeri (C)	Performans (%) (C-A)/(B-A)
PG 1.1.1 Her dönem sınıf velilerine yönelik düzenlenen etkinlik sayısı	60	0	1	1	100
PG 1.1.2 En az bir aile eğitimi alan veli oranı (yüzde)	40	25	75	60	70
Hedefe İlişkin Değerlendirmeler					
<p>2024-2025 eğitim öğretim yılında PG 1.1.1 için performansın %100 oranında gerçekleştiği görülmektedir. 2024-2025 eğitim öğretim yılında PG 1.1.2 için performansı %70 oranında gerçekleştiği göz önünde bulundurularak ailelerin eğitim faaliyetlerine katılımının artırılması için sınıf rehber öğretmenleri aracılığıyla telefon görüşmeleri yapılması planlanmıştır.</p>					

Ek-4 Paydaş Anketleri

Aşağıda verilen anketler, okul/kurumlara örnek olması bakımından rehber eklenmiştir. Anket içerikleri, okul/kurum türüne ve yapısına göre değişiklik göstermelidir.

Sevgili Öğrencimiz;

- Bu anketin amacı, okul hakkındaki görüşlerini toplamaktır.
- Bu anket, kimlik bilgileri girilmeden yapılmalıdır.
- Okul hakkında görüşlerini yansıtan kutuya “X” işareti koyarak neler düşündüğünü öğrenmemize yardımcı olabilirsin.
- Anketimize katıldığın için teşekkür ederiz.

ATATÜRK İLKOKULU		STRATEJİK PLANI (2024-2028)	
“ İÇ PAYDAŞ ÖĞRENCİ GÖRÜŞ VE DEĞERLENDİRMELERİ” ANKET FORMU			
ÖĞRENCİ MEMNUNİYET ANKETİ		MEMNUNİYET ANKET SONUCU	
SIRA NO	GÖSTERGELER	SONUÇ	SONUÇ %
1	İhtiyaç duyduğumda okul çalışanlarıyla rahatlıkla görüşebiliyorum.	3.62	72.40
2	Okul müdürü ile ihtiyaç duyduğumda rahatlıkla konuşabiliyorum.	3.57	71.40
3	Okulun rehberlik servisinden yeterince yararlanabiliyorum.	4.25	85.00
4	Okula ilettiğimiz öneri ve isteklerimiz dikkate alınır.	3.45	69.00
5	Okulda kendimi güvende hissediyorum.	4.22	84.40
6	Okulda öğrencilerle ilgili alınan kararlarda bizlerin görüşleri alınır.	3.58	71.60
7	Öğretmenler yeniliğe açık olarak derslerin işlenişinde çeşitli yöntemler kullanmaktadır.	4.21	84.24
8	Derslerde konuya göre uygun araç gereçler kullanılmaktadır.	3.83	76.60
9	Teneffüslerde ihtiyaçlarımı giderebiliyorum.	4.21	84.20

10	Okulun içi ve dışı temizdir.	3.25	65.00
11	Okulun binası ve diğer fiziki mekânlar yeterlidir.	3.34	66.80
13	Okulumuzda yeterli miktarda sanatsal ve kültürel faaliyetler düzenlenmektedir.	3.48	69.60
GENEL DEĞERLENDİRME		3.46	69.25

Kıymetli Öğretmenimiz;

- Bu anketin amacı, okul/kurum çalışmaları hakkındaki görüşlerinizi almaktır.
- Bu ankette kimlik bilgileri yer almaz.
- Lütfen okul hakkındaki görüşlerinizi en iyi yansıtan kutuya “X” işareti koyarak belirtiniz.
- Anketimize katıldığınız için teşekkür ederiz.

ATATÜRK İLKOKULU		STRATEJİK PLANI (2024-2028)	
“ İÇ PAYDAŞ ÖĞRETMEN GÖRÜŞ VE DEĞERLENDİRMELERİ” ANKET FORMU		ANKET SONUCU	
SIRA NO	GÖSTERGELER	SONUÇ	SONUÇ %
1	Okulumuzda alınan kararlar, çalışanların katılımıyla alınır.	4.21	84.14
2	Kurumdaki tüm duyurular çalışanlara zamanında iletilir.	4.55	91.03
3	Her türlü ödüllendirmede adil olma, tarafsızlık ve objektiflik esastır.	4.00	80.00
4	Kendimi, okulun değerli bir üyesi olarak görürüm.	4.24	84.83
5	Çalıştığım okul bana kendimi geliştirme imkânı tanımaktadır.	4.00	80.00
6	Okul, teknik araç ve gereç yönünden yeterli donanıma sahiptir.	4.38	87.59
7	Okulda çalışanlara yönelik sosyal ve kültürel faaliyetler düzenlenir.	3.90	77.93

8	Okulda öğretmenler arasında ayırım yapılmamaktadır.	4.24	84.83
9	Okulumuzda yerelde ve toplum üzerinde olumlu etki bırakacak çalışmalar yapmaktadır.	4.10	82.07
10	Yöneticilerimiz, yaratıcı ve yenilikçi düşüncelerin üretilmesini teşvik etmektedir.	4.41	88.28
11	Yöneticiler, okulun vizyonunu, stratejilerini, iyileştirmeye açık alanlarını vs. çalışanlarla paylaşır.	4.21	84.14
12	Okulumuzda sadece öğretmenlerin kullanımına tahsis edilmiş yerler yeterlidir.	4.66	93.10
13	Alanıma ilişkin yenilik ve gelişmeleri takip eder ve kendimi güncellerim.	3.90	77.93
GENEL DEĞERLENDİRME		4.21	84.30

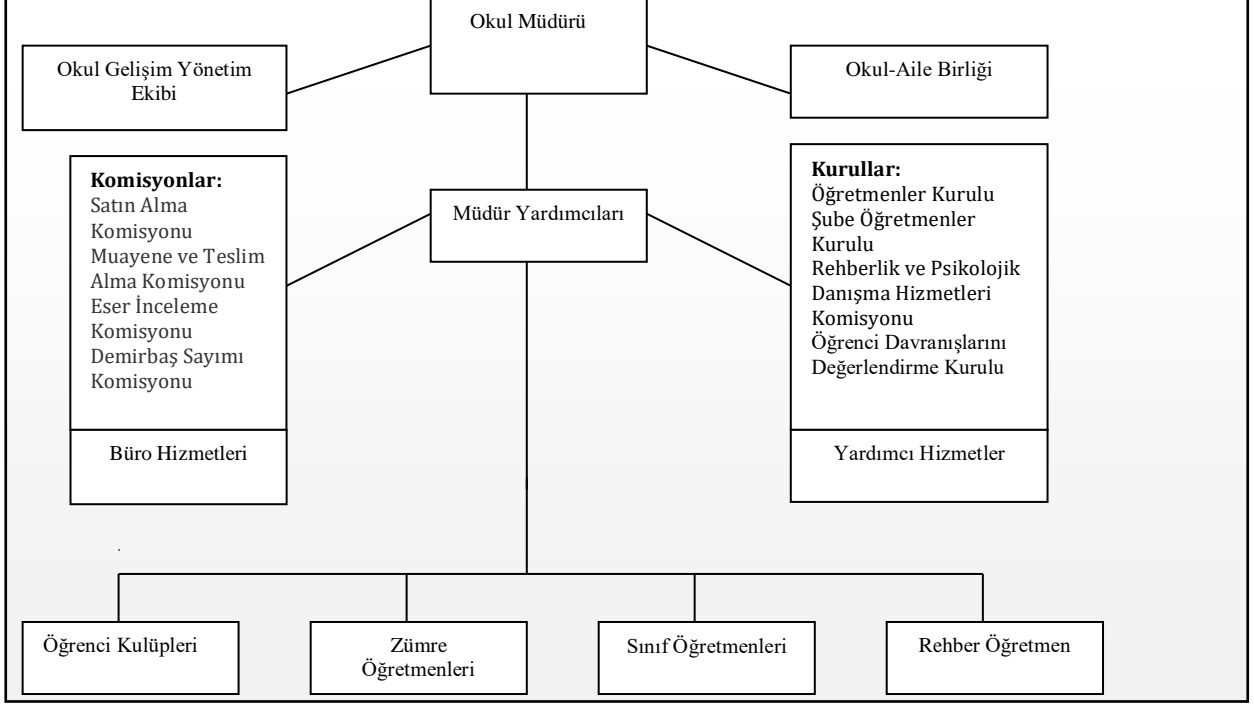
Kıymetli Velimiz;

- Bu anketin amacı, okul/kurum çalışmaları hakkındaki görüşleriniz almaktır.
- Bu ankette kimlik bilgileri yer almaz.
- Lütfen okul/kurum hakkındaki görüşlerinizi en iyi yansıtan kutuya “X” işareti koyarak belirtiniz.
- Anketimize katıldığınız için teşekkür ederiz.

ATATÜRK İLKOKULU		STRATEJİK PLANI (2024-2028)	
“ İÇ PAYDAŞ VELİ GÖRÜŞ VE DEĞERLENDİRMELERİ” ANKET FORMU			
VELİ MEMNUNİYET ANKETİ		MEMNUNİYET ANKET SONUCU	
SIRA NO	GÖSTERGELER	SONUÇ	SONUÇ %
1	İhtiyaç duyduğumda okul çalışanlarıyla rahatlıkla görüşebiliyorum.	4.28	85.50

2	Bizi ilgilendiren okul duyurularını zamanında öğreniyorum.	4.43	88.57
3	Öğrencimle ilgili konularda okulda rehberlik hizmeti alabiliyorum.	4.15	83.08
4	Okula ilettiğim istek ve şikayetlerim dikkate alınıyor.	3.86	77.17
5	Öğretmenler yeniliğe açık olarak derslerin işlenişinde çeşitli yöntemler kullanmaktadır.	3.93	78.50
6	Okulda yabancı kişilere karşı güvenlik önlemleri alınmaktadır.	4.00	80.00
7	Okulda bizleri ilgilendiren kararlarda görüşlerimiz dikkate alınır.	3.97	79.33
8	E-Okul Veli Bilgilendirme Sistemi ile okulun internet sayfasını düzenli olarak takip ediyorum.	4.13	82.67
9	Çocuğumun okulunu sevdiğini ve öğretmenleriyle iyi anlaştığını düşünüyorum.	3.77	75.33
10	Okul, teknik araç ve gereç yönünden yeterli donanıma sahiptir.	3.67	73.33
11	Okul her zaman temiz ve bakımlıdır.	3.54	70.80
12	Okulun binası ve diğer fiziki mekanlar yeterlidir.	3.43	68.00
13	Okulumuzda yeterli miktarda sanatsal ve kültürel faaliyetler düzenlenmektedir.	3.52	70.33
GENEL DEĞERLENDİRME		3.90	77.89

TEŞKİLAT ŞEMASI



OKULDA OLUŞTURULAN BİRİMLER

Görevler	Görevle İlgili bölüm, birim, kurul/komisyon	Görevle İlgili işbirliği(paydaşlar)	Hedef Kitle
Okul ve aile iş birliğini sağlamak, okula maddi kaynak oluşturmak	Okul Aile Birliği	Okul yönetimi, öğretmen ve diğer çalışanlar	Öğrenci
Eğitim-öğretimin planlanması ve yönetim ile ilgili en üst karar alma organı	Öğretmenler Kurulu	Okul Yönetimi, Öğretmenler	Öğrenci
Satın alma ile ilgili işlemler	Satın Alma Komisyonu	Okul Yönetimi	-
Öğrenci sosyal ve kişilik hizmetlerinin planlanması ve geliştirilmesi	Psikolojik Danışma ve Rehberlik Hizmetleri Yürütme Komisyonu	Rehberlik Servisi, Sınıf Rehber Öğretmenleri, Okul Yönetimi	Öğrenci
Öğrenci davranışlarının değerlendirilmesinin yapılması, gerekli yaptırım ve ödüllendirme işlemlerinin yapılması.	Öğrenci Davranışları Değerlendirme Kurulu	Okul Yönetimi, Rehberlik Servisi, Sınıf Rehber Öğretmenleri	Öğrenci
Sosyal etkinliklerin planlanması ve uygulanması	Sosyal Etkinlikler Kurulu	Okul Yönetimi, Okul Aile Birliği	Öğrenci
Paylaşımçı ve iş birliğine dayalı yönetim anlayışıyla eğitim-öğretimin niteliğini ve öğrenci başarısını artırmak, okulun fizikî ve insan kaynaklarını geliştirmek, öğrenci merkezli eğitim yapmak, eğitimde planlı ve sürekli gelişim sağlamak	Okul Gelişim Yönetim Ekibi	Okul Yönetimi, Öğretmenler, Veliler	Öğrenci

Atatürk İlkokulu Müdürlüğü
Stratejik Plan Hazırlama Ekibi

S.No	Ünvanı	Adı-Soyadı	İmza
1	Müdür Yardımcısı	Müslüm DEMİR	
2	Sınıf Öğretmeni	Hasan DEMİRCİ	
3	İngilizce Öğretmeni	Deniz CAN	
4	Rehber Öğretmen	Sündüz SARIPINAR	
5	Okul Aile Birliği Başkanı	Ömer AKKUŞ	

Arif SEZER
Okul Müdürü